

รายงานการประชุม
กรมการจังหวัด หัวหน้าส่วนราชการ นายอำเภอ และหัวหน้าหน่วยงานประจำจังหวัดระยอง
ครั้งที่ ๔/๒๕๖๑
วันจันทร์ที่ ๓๐ เมษายน ๒๕๖๑
เวลา ๐๙.๐๐-๑๒.๐๐ น.
ณ ห้องประชุมภักดีศรีสงคราม (มุขหลัง) ศาลากลางจังหวัดระยอง

ผู้มาประชุม

กระทรวงมหาดไทย

๑. นายสุรศักดิ์ เจริญศิริโชติ	ผู้ว่าราชการจังหวัดระยอง
๒. นายธีรวัฒน์ สดสุข	รองผู้ว่าราชการจังหวัดระยอง
๓. เรือโท ศตวรรษ อนันตกุล	รองผู้ว่าราชการจังหวัดระยอง
๔. นายยุทธพล งามกิจ	ปลัดจังหวัดระยอง
๕. นายสมเกียรติ พูลสุขเสริม	หัวหน้าสำนักงานจังหวัดระยอง
๖. นายรุ่งโรจน์ วรรณเวช	เจ้าพนักงานที่ดินจังหวัดระยอง
๗. นางพรเพ็ญ ตะปะโจทย์	แทน พัฒนาการจังหวัดระยอง
๘. ว่าที่ร.อ.ธีรพงศ์ ครุฑดิลังก์	โยธาธิการและผังเมืองจังหวัดระยอง
๙. นายธนทร ศรีนาค	หัวหน้าสำนักงานป้องกันและ บรรเทาสาธารณภัยจังหวัดระยอง
๑๐. นายองอาจ นันทกิจ	ท้องถิ่นจังหวัดระยอง
๑๑. นายอินทรีย์ เกิดมณี	นายอำเภอเมืองระยอง
๑๒. นายวิทยา ขพานนท์	นายอำเภอแกลง
๑๓. นายดงพล รุจิธรรมธัช	นายอำเภอบ้านค่าย
๑๔. นายวุฒิสักดิ์ สิงห์เดโช	นายอำเภอปลวกแดง
๑๕. นายจิรศักดิ์ ตะปะโจทย์	นายอำเภอบ้านฉาง
๑๖. นายณัฐพงษ์ สุวิสิฎฐ์	นายอำเภอเขาชะเมา
๑๗. นายดาระไน ยี่ภู	นายอำเภอนิคมพัฒนา
๑๘. นายภิรมย์ ชุมนุม	นายอำเภอวังจันทร์

กระทรวงกลาโหม

๑๙. น.อ.จาริก พัวพานิช ร.น.	รอง ผอ.รมน. จังหวัด ร.ย. (ท)
๒๐. พ.อ.ชาญณรงค์ ทรงศรีม่วง	แทน สัสดีจังหวัดระยอง

สำนักงานตำรวจแห่งชาติ

๒๑. พล.ต.ต.ไตรศุล เนียมทรัพย์	ผู้บังคับการตำรวจภูธรจังหวัดระยอง
๒๒. พ.ต.ท.พิเชษฐ์ แสงส่ง	แทน ผกก.สภ.เมืองระยอง
๒๓. พ.ต.อ.ชัยพงษ์ แสงพงษ์ชัย	ผกก.สภ.แกลง
๒๔. พ.ต.อ.จักรรินทร์ ทั่วสุภาพ	ผกก.สภ.บ้านฉาง

๒๕. พ.ต.อ.ดุขฎิ	กฤษกร ณ อยุธยา	ผกก.สภ.ปลวกแดง
๒๖. พ.ต.อ.สุทธิศักดิ์	วันที่	ผกก.สภ.วังจันทร์
๒๗. พ.ต.อ.คมสัน	ชัยเจริญศิลป์	ผกก.สภ.นิคมพัฒนา
๒๘. พ.ต.อ.อาเต็ยว	ท้วมละมุล	ผกก.สภ.ห้วยโป่ง
๒๙. พ.ต.อ.ณรงค์เดช	ทัฬพะจายะ	ผกก.สภ.เพ
๓๐. พ.ต.อ.อรรคมพงษ์	สุนทรวิภาต	ผกก.สภ.มาบตาพุด
๓๑. พ.ต.อ.ทนูเนตร	ปีตุเตชะ	ผกก.สภ.บ้านค่าย
๓๒. พ.ต.อ.เพ็ญ	ดวงจินา	ผกก.สภ.ปากน้ำประแสร์
๓๓. พ.ต.ต.วรวิฑูมิ	ชัยเจริญ	ผกก.สภ.บ้านกร่ำ
๓๔. พ.ต.ท.ศักดิ์ศรี	นาเทเวช	แทน ผกก.สภ.สำนักทอง
๓๕. พ.ต.ท.สิทธิศักดิ์	ธรรมสุขสรรค	แทน สว.สภ.น้ำเป็น
๓๖. พ.ต.อ.ชัชชพล	ภัทรศิริพร	ผกก.สภ.หนองกรับ

สำนักงานอัยการสูงสุด/กระทรวงยุติธรรม

๓๗. ว่าที่ ร.ต. สุรยุทธ์	มาลากุล	แทน อัยการจังหวัดคุ้มครองสิทธิและช่วยเหลือทางกฎหมายและการบังคับคดี จังหวัดระยอง
๓๘. นายสุรพงศ์	ทองพันธุ์	อัยการจังหวัดระยอง
๓๙. นายอานนท์	ปราการรัตน์	อัยการจังหวัดคดีเยาวชนและครอบครัวจังหวัดระยอง
๔๐. นายประทักษ์	ประทุมทิพย์	ผู้อำนวยการสำนักงานคุมประพฤติจังหวัดระยอง
๔๑. นายนิรันดร	พิชยพานิชย์	ผู้อำนวยการสำนักงานบังคับคดีจังหวัดระยอง
๔๒. นายธวัชชัย	บุญศิริ	แทน ผู้บัญชาการเรือนจำกลางระยอง
๔๓. นายชัยพร	คุณธรรม	แทน ผู้อำนวยการทัณฑสถานเปิดห้วยโป่ง
๔๔. นายลักษณะเลิศ	นันทิพานิชย์	ผู้อำนวยการสถานพินิจและคุ้มครองเด็กและเยาวชนจังหวัดระยอง
๔๕. นางจันทนา	วิธีเจริญ	ผู้อำนวยการศูนย์ฝึกและอบรมและเยาวชน เขต ๑ จังหวัดระยอง

ส่วนราชการอิสระ

๔๖. นายพงษ์เกตุ	เต็มกิจธนสาร	ผู้อำนวยการการเลือกตั้งประจำจังหวัดระยอง
๔๗. นายมนตรี	คงอ่อน	แทน ผู้อำนวยการสำนักงาน ป.ป.ช.ประจำจังหวัดระยอง

สำนักนายกรัฐมนตรี

๔๘. นางสาวณัฐรดา	กิริติธรรม	แทน ประชาสัมพันธ์จังหวัดระยอง
๔๙. ว่าที่ร้อยตรี จุลสัน	ทันอินทร์อาจ	ผู้อำนวยการสำนักงานพระพุทธศาสนาจังหวัดระยอง

กระทรวงสาธารณสุข

๕๐. นางอภิญา	โล่งจิตร	แทน นายแพทย์สาธารณสุขจังหวัดระยอง
๕๑. นางมณฑนา	ธงทองทิพย์	แทน ผู้อำนวยการโรงพยาบาลระยอง

กระทรวงแรงงาน

๕๒. นายอาทร	อมตเวทย์	แรงงานจังหวัดระยอง
๕๓. นางเกิดศิริ	เศวตมาลานนท์	สวัสดิการและคุ้มครองแรงงานจังหวัดระยอง
๕๔. นายพรเทพ	ศิริไพบุลย์	ประกันสังคมจังหวัดระยอง
๕๕. นายสมชาย	มรกตศรีวรรณ	จัดหางานจังหวัดระยอง
๕๖. ว่าที่ร้อยตรี สมศักดิ์ พรหมดี		ผู้อำนวยการสถาบันพัฒนาฝีมือแรงงาน ๑๗ ระยอง
๕๗. นางสาวจินตนา	ธนาวัชรโชค	หัวหน้าศูนย์บริหารข้อมูลตลาดแรงงานภาคตะวันออก
๕๘. ร.อ.สาโรจน์	คมคาย	ผู้อำนวยการศูนย์ฟื้นฟูสมรรถภาพคนงาน ประจำภาค ๒

กระทรวงพัฒนาสังคมและความมั่นคงของมนุษย์

๕๙. นางดารารัตน์	แก้วสลัปสี	พัฒนาสังคมและความมั่นคงของมนุษย์ จังหวัดระยอง
๖๐. นางศรีสุตา	เถาเมืองใจ	ผู้ปกครองสถานคุ้มครองสวัสดิภาพเด็กะยอง จังหวัดระยอง
๖๑. นางสาวนพพนา	เจริญธรรม	หัวหน้าบ้านพักเด็กและครอบครัวจังหวัดระยอง
๖๒. นางสาวชลธิชา	บุญรับ	แทน ผู้ปกครองนิคมสร้างตนเองจังหวัดระยอง
๖๓. นางสาววัชรภรณ์	มะโนเนื่อง	แทน ผู้อำนวยการศูนย์คุ้มครองคนไร้ที่พึ่งจังหวัดระยอง

กระทรวงวัฒนธรรม

๖๔. นางศุภดี	วิถีธรรมศักดิ์	วัฒนธรรมจังหวัดระยอง
--------------	----------------	----------------------

กระทรวงศึกษาธิการ

๖๕. สิทธิไชยยันต์	เกิดเหมาะ	รักษาราชการแทน ศึกษาธิการจังหวัดระยอง
๖๖. นายสุพรรณ	หารุจิจิต	ผู้อำนวยการสำนักงานเขตพื้นที่ การศึกษาประถมศึกษาระยอง เขต ๑
๖๗. นางพัชรี	ภู่มุ่ม	แทน ผู้อำนวยการสถาบัน กศน.ภาคตะวันออก
๖๘. นางชุตินมทน	เรืองกาญจนสุรีย์	ผู้อำนวยการสำนักงาน กศน. จังหวัดระยอง
๖๙. นางสาวรักชนก	สุดमुख	แทน ผู้อำนวยการศูนย์การศึกษาพิเศษ ประจำจังหวัดระยอง
๗๐. นางสาวอนงค์ภัทร์	วางโต	แทน ผู้อำนวยการโรงเรียนระยองปัญญานุกูล

กระทรวงการท่องเที่ยวและกีฬา

๗๑. นายพงษ์อนันต์	จันทร์ไพโร	ท่องเที่ยวและกีฬาจังหวัดระยอง
-------------------	------------	-------------------------------

กระทรวงการคลัง

๗๒. นางจินตนา	รักสุจริตวงศ์	คลังจังหวัดระยอง
๗๓. นายอังกูร	บัวศรี	ธนารักษ์พื้นที่ระยอง
๗๔. นายจรัส	เทวรัตน์	สรรพสามิตพื้นที่ระยอง ๑
๗๕. นายประพันธ์	รัตนติลก ณ ภูเก็ต	สรรพสามิตพื้นที่ระยอง ๒
๗๖. นายถวัลย์	รอดจิตต์	นายด่านศุลกากรมาบตาพุด
๗๗. นายนพโรจน์	ศรีประเสริฐ	สรรพากรพื้นที่ระยอง
๗๘. นายอานนท์	ชาญพานิชย์	ผู้อำนวยการสำนักงาน คปภ.จังหวัดระยอง

กระทรวงเกษตรและสหกรณ์

๗๙. นางสาวรัตนา	แววสว่าง	เกษตรและสหกรณ์จังหวัดระยอง
๘๐. นายสุรสิงห์	พูนเพิ่มทรัพย์สมบัติ	เกษตรจังหวัดระยอง
๘๑. นายไชยา	บุญญานภาพ	สหกรณ์จังหวัดระยอง
๘๒. นายรัตน์ไกร	บุญญานภาพ	ปศุสัตว์จังหวัดระยอง
๘๓. นายกฤษสมบัติ	ศิริสมบัติ	แทน ประมงจังหวัดระยอง
๘๔. นางนภาลัย	จันทร์พุทรา	แทน ปฏิรูปที่ดินจังหวัดระยอง
๘๕. นายประสานต์	พฤษชาชาติ	ผู้อำนวยการโครงการชลประทานระยอง
๘๖. นางรัตนภรณ์	ชัยรัตน์วงศ์	หัวหน้าสำนักงานตรวจบัญชีสหกรณ์ระยอง
๘๗. นางสาวสุภาพร	มหันต์กิจ	ผู้อำนวยการศูนย์วิจัยและพัฒนาประมงน้ำจืดระยอง
๘๘. นายวาริช	ตฤกษ์สรรณ	แทน ผู้อำนวยการศูนย์วิจัยและพัฒนาการ เพาะเลี้ยงสัตว์น้ำชายฝั่งระยอง
๘๙. นางกมลรัตน์	พุทธรักษา	แทน ผู้อำนวยการศูนย์วิจัยและพัฒนาประมงอ่าวไทย ฝั่งตะวันออก (ระยอง)
๙๐. นายจรูญศักดิ์	เพชรศรี	ผู้อำนวยการศูนย์ป้องกันและปราบปราม ประมงทะเล เขต ๑ (ระยอง)
๙๑. นายพรหม	ยกพล	ผู้อำนวยการศูนย์ส่งเสริมและพัฒนาอาชีพการเกษตร จังหวัดระยอง
๙๒. นายสมศักดิ์	อิทธิพงษ์	ผู้อำนวยการศูนย์วิจัยพืชไร่จังหวัดระยอง
๙๓. นายอนากร	สะอาดแก้ว	แทน หัวหน้าสำนักงานกองทุนฟื้นฟูและ พัฒนาการเกษตรกร สาขาระยอง
๙๔. นางรัตน์ติยา	พวงแก้ว	ผู้อำนวยการศูนย์วิจัยและพัฒนาการเกษตรระยอง

กระทรวงทรัพยากรธรรมชาติและสิ่งแวดล้อม

๙๕. นางอรุณี	วิตนการ	แทน ผู้อำนวยการสำนักงานทรัพยากรธรรมชาติและ สิ่งแวดล้อม จังหวัดระยอง
๙๖. นายเกียรติศักดิ์	แก้วเสน	แทน หัวหน้าอุทยานแห่งชาติเขาแหลมหญ้า - หมู่เกาะเสม็ด
๙๗. นายวินัย	เสาวฤทธิ์	แทน ผู้อำนวยการสำนักงานบริหารจัดการทรัพยากร ทางทะเลและชายฝั่งที่ ๑

กระทรวงคมนาคม

๙๘. นายชาติชาย	มัฆวิมาลย์	ขนส่งจังหวัดระยอง
๙๙. นายรุ่งโรจน์	สถิตย์	ผู้อำนวยการแขวงทางหลวงระยอง
๑๐๐. นายมงคล	ศุภนัตรี	ผู้อำนวยการแขวงทางหลวงชนบทจังหวัดระยอง

กระทรวงพาณิชย์

๑๐๑. นางวรัญญา	ถนอมพันธุ์	พาณิชย์จังหวัดระยอง
----------------	------------	---------------------

กระทรวงอุตสาหกรรม

๑๐๒. นายกรณัฏฐวิทย์	ม่วงน้อย	อุตสาหกรรมจังหวัดระยอง
---------------------	----------	------------------------

กระทรวงดิจิทัลเพื่อเศรษฐกิจและสังคม

๑๐๓. นางสาวหทัยรัตน์ วิสุทธิแพทย์ รักษาการแทน สถิติจังหวัดระยอง
๑๐๔. นายนพรัตน์ ทรัพย์มังสังข์ ผู้อำนวยการสถานีอุตุนิยมวิทยาระยอง

กระทรวงพลังงาน

๑๐๕. นางสุปราณี เงินทองมาก แทน พลังงานจังหวัดระยอง

รัฐวิสาหกิจ

๑๐๖. นายปิติภัทร ปิติ แทน ผู้อำนวยการท่องเที่ยวแห่งประเทศไทย
สำนักงานระยอง
๑๐๗. นายทัตพงศ์ สิทธิโชค ผู้อำนวยการศูนย์การกีฬาแห่งประเทศไทย
จังหวัดระยอง
๑๐๘. นายพรชวีร์ช กิमानันโท แทน ผู้จัดการการประสานส่วนภูมิภาค สาขาบ้านฉาง
๑๐๙. นายสมชาย เกิดงามพร้อม แทน โทรศัพท์จังหวัดระยอง
๑๑๐. นายปัญญา ชูสกุลวงศ์ ผู้อำนวยการการยางแห่งประเทศไทย
จังหวัดระยอง

องค์กรปกครองส่วนท้องถิ่น

๑๑๑. นายสุริยะ ศิริวัฒน์ แทน นายกองค์การบริหารส่วนจังหวัดระยอง
๑๑๒. นายสุธน ชื้อประเสริฐ แทน นายกเทศมนตรีนครระยอง
๑๑๓. นายนพพร ป้อมสวัสดิ์ แทน นายกเทศมนตรีเมืองบ้านฉาง

องค์กรภาคเอกชน/สภา/อื่น ๆ

๑๑๔. นายบุญยืน เลาหวิทยะรัตน์ แทน ประธานหอการค้าจังหวัดระยอง
๑๑๕. นายแดน ปรีชา แทน ประธานสภาอุตสาหกรรมจังหวัดระยอง
๑๑๖. นายสุรศักดิ์ วงษ์เหม รองประธานคณะกรรมการธรรมมาภิบาลจังหวัดระยอง
๑๑๗. นายอนุชาติ ภิญโญ แทน ผู้อำนวยการสำนักจัดการทรัพยากรป่าไม้ที่ ๙
(ชลบุรี)
๑๑๘. นายวุฒิชัย ร่องแก้ว ผู้ช่วยนายช่างโครงการฯ กรมทางหลวง
๑๑๙. นายพูนศักดิ์ สิริสมบูรณ์ นายช่างโครงการฯ ทล.๓๖ บ้านแลง ตอน ๑
กรมทางหลวง

ผู้ไม่มาประชุม

๑. ผู้บังคับกองพันทหารราบที่ ๗ กรมทหารราบที่ ๓
๒. ผกก.สภ.เขาชะเมา
๓. ผกก. ตรวจคนเข้าเมืองจังหวัดระยอง
๔. สว.ทล.๓ กก.๓ บก.ทล.
๕. กลุ่มตรวจสอบการเงินจังหวัดระยอง สนง.การตรวจเงินแผ่นดินภูมิภาคที่ ๒ จ.ชลบุรี
๖. ผู้อำนวยการสถานีวิทยุกระจายเสียงแห่งประเทศไทย จังหวัดระยอง
๗. นายสถานีวิทยุ อสมท. จังหวัดระยอง
๘. ศูนย์ควบคุมโรคติดต่อ นำโดยแมลงที่ ๖.๓ จังหวัดระยอง
๙. ผู้อำนวยการสำนักงานเขตพื้นที่การศึกษาประถมศึกษาประจวบคีรีขันธ์ เขต ๒

๑๐. ผู้อำนวยการสำนักงานเขตพื้นที่การศึกษามัธยมศึกษา เขต ๑๘ (ระยอง)
๑๑. ผู้อำนวยการสถานีพัฒนาที่ดินระยอง
๑๒. ผู้อำนวยการสำนักงานส่งเสริมและพัฒนาการเกษตรเขตที่ ๓ จังหวัดระยอง
๑๓. หัวหน้าอุทยานแห่งชาติเขาชะเมา-เขาวง
๑๔. ผู้อำนวยการศูนย์วิจัยและพัฒนาทรัพยากรทางทะเลและชายฝั่ง อ่าวไทยฝั่งตะวันออก
๑๕. ผู้อำนวยการสำนักทรัพยากรน้ำบาดาลเขต ๙ ระยอง
๑๖. หัวหน้าสวนพฤกษศาสตร์ระยอง
๑๗. ผู้อำนวยการสำนักงานเจ้าท่า ภูมิภาคสาขาระยอง
๑๘. ผู้จัดการการประปาส่วนภูมิภาค สาขาระยอง
๑๙. ผู้จัดการการไฟฟ้าส่วนภูมิภาคจังหวัดระยอง
๒๐. หัวหน้าที่ทำการไปรษณีย์จังหวัดระยอง
๒๑. ผู้อำนวยการสำนักงานนิคมอุตสาหกรรมมาบตาพุด
๒๒. หัวหน้าสำนักงานเคหะชุมชนระยอง
๒๓. นายกเทศมนตรีเมืองมาบตาพุด
๒๔. ประธานสภาเกษตรกรจังหวัดระยอง
๒๕. ประธานสภาอุตสาหกรรมท่องเที่ยวจังหวัดระยอง
๒๖. ประธานสภาวัฒนธรรมจังหวัดระยอง
๒๗. ประธานอาชีวศึกษาจังหวัดระยอง
๒๘. ผู้อำนวยการเขตธนาคารออมสินเขตรระยอง

ผู้เข้าร่วมประชุม

- | | | |
|-----------------|-------------|--|
| ๑. นางนุชนาถ | เรืองมณี | หัวหน้าหน่วยตรวจสอบภายในจังหวัดระยอง |
| ๒. นายจิรวุฒิ | เปรมดิษฐ์ | แทน ผู้อำนวยการกลุ่มงานยุทธศาสตร์และข้อมูล
เพื่อการพัฒนาจังหวัด |
| ๓. นางสาวอัฐฟ้า | ก้อนทอง | ผู้อำนวยการกลุ่มงานอำนวยการ |
| ๔. นายสุปนนท์ | สังข์สุวรรณ | ผู้อำนวยการกลุ่มงานศูนย์ดำรงธรรมจังหวัด |
| ๕. นายศรารุติ | สุวรรณทัฬห | ผู้อำนวยการกลุ่มงานทรัพยากรบุคคล |
| ๖. นายฉันท | แป้นเพชร | จำจังหวัดระยอง |
| ๗. นายสุนทร | โกคา | ป้องกันจังหวัดระยอง |

เริ่มประชุม

เวลา ๐๙.๐๐ น.

วาระก่อนการประชุม

๑. การมอบรางวัล

- ๑.๑ มอบเครื่องหมาย “รักษาดินแดนยิ่งชีพ” (จำนวน ๓ ท่าน)
(ที่ทำการปกครองจังหวัดระยอง)
- ๑.๒ มอบโล่และประกาศเกียรติคุณกรมการสงเคราะห์ดีเด่น ประจำปี ๒๕๖๐
(จำนวน ๓ ท่าน)
(สถานพินิจและคุ้มครองเด็ก และเยาวชนจังหวัดระยอง)

/มอบโล่แก่...

- ๑.๓ มอบล้อแก้อำเภอที่ไม่เกิดอุบัติเหตุทางถนน ช่วงเทศกาลสงกรานต์ ๒๕๖๑
(จำนวน ๔ อำเภอ)
(สำนักงานป้องกันและบรรเทาสาธารณภัย จังหวัดระยอง)

วาระที่ ๑

เรื่อง ประธานแจ้งที่ประชุมทราบ

๑. หัวหน้าส่วนราชการย้ายมาดำรงตำแหน่งใหม่

- ๑.๑ นายสุรพงศ์ ทองพันธุ์

มาดำรงตำแหน่ง

อัยการจังหวัดระยอง

- ๑.๒ นายอานนท์ ปราการรัตน์

มาดำรงตำแหน่ง

อัยการจังหวัดคดีเยาวชนและครอบครัวจังหวัดระยอง

- ๑.๓ นายพรเทพ ศิริไพบูลย์

มาดำรงตำแหน่ง

ประกันสังคมจังหวัดระยอง

วาระที่ ๒

เรื่อง รับรองรายงานการประชุม

ครั้งที่ ๓/๒๕๖๑ เมื่อวันที่ ๒๖ มีนาคม ๒๕๖๑

รายงานการประชุมได้ลงเว็บไซต์แล้ว เมื่อวันที่ ๓๐ มีนาคม ๒๕๖๑

(www.rayong.go.th/ดาวน์โหลดเอกสาร/กลุ่มงานอำนวยการ)

รับรอง

มติที่ประชุม

วาระที่ ๓

เรื่อง เพื่อพิจารณา

-

วาระที่ ๔

เรื่อง เพื่อทราบ

- ๔.๑ โครงการก่อสร้างทางหลวงหมายเลข ๓๖ และ ๓๖๓

(แขวงทางหลวงระยอง)

แขวงทางหลวงระยอง

- โครงการก่อสร้างทางหลวงหมายเลข ๓๖

(สายกระทิงลาย - ระยอง)



รายละเอียดโครงการ

โครงการก่อสร้างทางหลวงหมายเลข 36 ตอน กิ่งลาย - ระยอง
 (โครงการก่อสร้างทางหลวงหมายเลข 36 ตอน กิ่งลาย - ระยอง)
 (กรมการขนส่งทางบก/กรมการขนส่งทางบก)

ใช้เงินรวม : ๒๒,๖๓๖,๖๐๐

พื้นที่ก่อสร้าง : ๒๒,๖๓๖,๖๐๐

ขนาดความกว้าง : 4.00 เมตร

ขนาดความสูง : ขึ้นอยู่กับระดับน้ำทะเล

สัญญา : ๒๖,๐๐๐,๐๐๐ (๒๖,๐๐๐,๐๐๐ บาท)

วันที่เปิดประมูล : ๒๖,๐๐๐,๐๐๐

วันที่เปิดซอง : ๒๖,๐๐๐,๐๐๐

วันที่ประมูล : ๒๖,๐๐๐,๐๐๐

วันที่เปิดซอง : ๒๖,๐๐๐,๐๐๐

วันที่ประมูล : ๒๖,๐๐๐,๐๐๐

วันที่เปิดซอง : ๒๖,๐๐๐,๐๐๐

วันที่ประมูล : ๒๖,๐๐๐,๐๐๐

วันที่เปิดซอง : ๒๖,๐๐๐,๐๐๐

วันที่ประมูล : ๒๖,๐๐๐,๐๐๐

วันที่เปิดซอง : ๒๖,๐๐๐,๐๐๐

วันที่ประมูล : ๒๖,๐๐๐,๐๐๐

วัตถุประสงค์ของโครงการ



ตำแหน่งทางยกระดับข้ามแยก (OVERPASS)



/แผนที่แสดง...



- โครงการก่อสร้างทางหลวงหมายเลข ๓๖๓ (ศูนย์ราชการระยอง - นิคมอุตสาหกรรมมาบตาพุด)



รายละเอียดโครงการ	
ชื่อโครงการ	โครงการก่อสร้างทางหลวงหมายเลข 363 สาย ศูนย์ราชการระยอง-นิคมอุตสาหกรรมมาบตาพุด พร้อมสายถนนแยกเป็นสี่แยก (ถนนสุขุมวิท) กม. 0+002.744-กม.5+100.000
สัญญาเลขที่	สส.8/2561
ลงวันที่	9 กุมภาพันธ์ 2561
วันที่เริ่มสัญญา	10 กุมภาพันธ์ 2561
วันที่สิ้นสุดสัญญา	30 มีนาคม 2561
ระยะเวลาทำการ	780 วัน
ค่าแรงก่อสร้างตามสัญญา	๑98,๕44,๕00.00 บาท
อัตราค่าจ้างวันละ	74,796,800.00 บาท
ผู้ควบคุมการก่อสร้าง	กรมการหลวง
ผู้รับจ้างทำการก่อสร้าง	ทำกินส่วนจำกัด นายขจรสิน

รายละเอียดงานก่อสร้างโดยสรุป

- งานก่อสร้างสะพานคอนกรีตเสริมเหล็ก รวม 3 แห่ง บนทางหลวงหมายเลข 363 (สะพานกัลยาณิวัฒนา) จำนวน 2 แห่ง และบนทางหลวงหมายเลข 3 (สุขุนวิทย์) จำนวน 1 แห่ง (ไป-กลับ)
- งานก่อสร้างถนนคอนกรีตเสริมเหล็กอีก 2 ช่องจราจร และงานอื่นๆ ที่ปรากฏในแบบก่อสร้าง บนทางหลวงหมายเลข 363 ระหว่าง กม. 0+082.744 ถึง กม. 5+100.000 รวมระยะทาง 5,017 กม. และบนทางหลวงหมายเลข 3 (สุขุนวิทย์) ระหว่าง กม. 210+250.000 ถึง กม. 211+250.000 รวมระยะทาง 1 กม.

แผนที่โดยสังเขป

จุดเริ่มต้นโครงการ
กม. 0+082.744

จุดสิ้นสุดโครงการ
กม. 5+100.000

ตำแหน่งก่อสร้างสะพาน
ข้ามแยกกัลยาณิวัฒนา

ทางแยกเนินสำลี ดำเนินการก่อสร้างแล้วเสร็จ

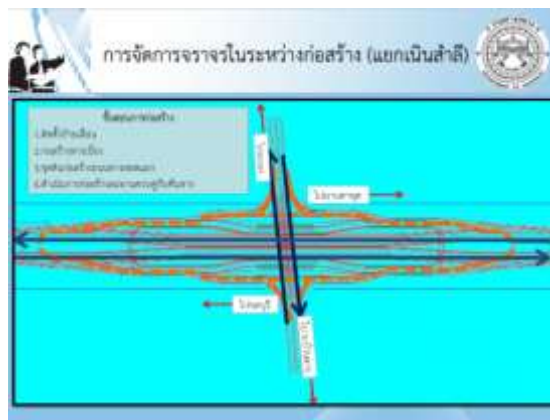
ทางแยกเนินสำลี ดำเนินการก่อสร้างแล้วเสร็จ

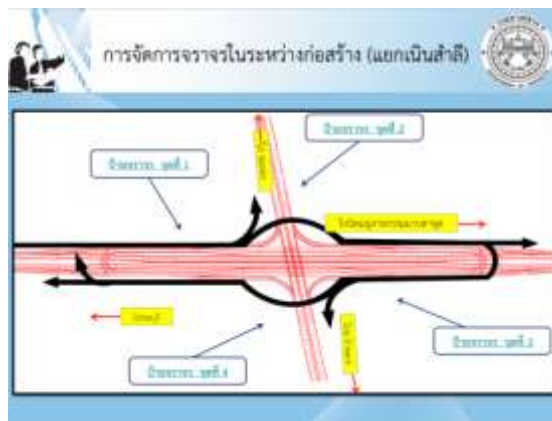
ขั้นตอนการทำงานก่อสร้างโครงการ

1. ทำการก่อสร้างงานที่ Group TL1, TL2, TR1, TR2 เพื่อให้พร้อมจัดเปิดงานเปิดโครงการระหว่างโครงการก่อสร้างโดยขอขออนุญาตจากสำนักงานเขต ส่วนราชการอื่นว่า เป็นราชการอื่น และขอทำการศึกษาโครงการ Group TL1, TL2, TR1, TR2 และขอทำหนังสือขอทำเป็นส่วนตัว ส่วนที่เหลือจากก่อสร้างที่สะพานข้ามคลองแก้วศรี
2. ก่อสร้างอาคารจอดรถ ๓ ชั้น ๑ ชั้นยก ๒ ชั้น เพราะขาดพื้นที่ใช้ทำถนนได้ เนื่องจากต้องขึ้นพื้นที่ได้คือได้คือจากบ้านพักอาศัยสะพานข้ามคลองแก้วศรี ส่วนที่เหลือคือที่ดินบริเวณ ส่วนทางด้านหน้ากับใต้สะพาน
3. ขอทำการศึกษาเบื้องต้นเรื่อง ขอใบแจ้งการขุดดินบริเวณถนนหน้าสี่แยกเพื่อ ข้างทางออก และไปยื่นขอทำขออนุญาตขุดดินบริเวณข้างทางบริเวณข้างทางออก ขยายเขต ๓๖๖ ปีเศษทางออก โดยยื่นเอกสาร ดังนี้ขอทำโครงการก่อสร้างสะพานข้ามคลองแก้วศรี ขยายเขต ๓๖๖ ตร.ม. ๒ ชั้น และสะพานข้ามทางออกถนนหน้าสี่แยก ๑ ชั้น บริเวณ สะพานคู่ ศึกษานโยบายที่ดิน บริเวณสะพานคู่ โดยยื่นเอกสารดังต่อไปนี้

แผนการจัดการจราจรในระหว่างการก่อสร้าง

1. ทำการปิดสัญญาณจราจรบนถนนก่อสร้าง ตามมาตรฐานกรมทางหลวง ให้ผู้ใช้เส้นทางทราบล่วงหน้าถึงรถที่เข้าถนนที่ปิดจราจร และจะตั้งจุดขึ้นให้คนขับก่อนเป็นทำการก่อสร้าง
2. บริเวณแยกถนนสี่แฉกจะจัดการจราจรในรูปของวงเวียนเพื่อให้รถทุกทิศทางของ ๔ แฉกสามารถเดินทางได้โดยถูกต้องและปลอดภัยก่อนทำการก่อสร้าง โดยทำการติดตั้งป้ายจราจร วง Concrete Barrier ขุดเปิดตัดถนนให้สามารถเดินรถได้เพื่อสร้างและจัดการจราจร จัดตั้งให้มีสัญญาณ ไฟจราจรให้ฟ้าสะพานคู่ได้เดินรถด้วย ตามมาตรฐานกรมทางหลวง
3. จัดเจ้าหน้าที่คอยปิดกั้นไม่ให้ผู้รถนอกเขตสามารถทำงาน ขุดเจาะหรือก่อสร้างโครงการงาน โดยติดตั้งป้ายเตือนพร้อมสัญญาณไฟ และไฟข้ามสะพาน ให้เห็นชัดเจนตามมาตรฐานกรมทางหลวง พร้อมมีจุดก่อสร้างและยกถนนให้สามารถขุดเจาะ





มติที่ประชุม รับทราบ

๔.๒ สถานการณ์คลังและการเร่งรัดติดตามใช้จ่ายเงินงบประมาณ
ประจำปีงบประมาณ พ.ศ.๒๕๖๑
(สำนักงานคลังจังหวัดระยอง)

สำนักงานคลังจังหวัดระยอง

สถานการณ์คลังและการเร่งรัดติดตามการใช้จ่ายเงินงบประมาณ ประจำปีงบประมาณ พ.ศ. ๒๕๖๑
การจัดเก็บรายได้แผ่นดิน ประจำปีงบประมาณ พ.ศ. ๒๕๖๑

สรุปผลการจัดเก็บรายได้จังหวัดระยอง ประจำเดือนมีนาคม ๒๕๖๑

หน่วย : ล้านบาท

ส่วนราชการ	รายได้จัดเก็บรายเดือน		เปรียบเทียบ เพิ่ม/-ลด		รายได้จัดเก็บสะสม		เปรียบเทียบ เพิ่ม/-ลด	
	มี.ค. 61	มี.ค. 60	จำนวน	ร้อยละ	ต.ค.60-มี.ค.61	ต.ค.59-มี.ค.60	จำนวน	ร้อยละ
สรรพากรพื้นที่ระยอง	7,523.13	7,261.35	261.78	3.61	42,676.91	40,217.14	2,459.77	6.12
สรรพสามิตพื้นที่ระยอง 1 และ 2	10,129.10	9,657.35	471.75	4.88	50,865.76	46,980.69	3,885.07	8.27
ด้านศุลกากรมาบตาพุด	269.59	280.80	-11.21	-3.99	1,129.64	912.46	217.18	23.80
ธนารักษ์พื้นที่ระยอง	1.28	1.28	-0.00	-0.16	29.30	55.81	-26.51	-47.50
ส่วนราชการอื่น	8.20	13.25	-5.05	-38.11	60.00	78.09	-18.09	-23.17
รวมทั้งสิ้น	17,931.30	17,214.03	717.27	4.17	94,761.61	88,244.19	6,517.42	7.39

ที่มา: รายงานจากส่วนราชการในจังหวัดระยองและรายงานจากระบบ GFMIS (เฉพาะรายได้ส่วนราชการอื่น)
หมายเหตุ : ตัวเลขตามตารางมีการปิดเศษทศนิยม

/การเบิกจ่าย...

การเบิกจ่ายเงินงบประมาณ ประจำปีงบประมาณ พ.ศ. ๒๕๖๑

ตามมติ ครม. เมื่อวันที่ ๑๒ กันยายน ๒๕๖๐ ลงมติเห็นชอบมาตรการเพิ่มประสิทธิภาพการใช้จ่ายงบประมาณรายจ่ายประจำปีงบประมาณ พ.ศ.๒๕๖๑ และให้ส่วนราชการ รัฐวิสาหกิจ และหน่วยงานอื่นของรัฐถือปฏิบัติตามที่สำนักงบประมาณเสนอ กำหนดเป้าหมายการเบิกจ่ายงบประมาณรายจ่ายประจำปีงบประมาณ พ.ศ. ๒๕๖๑

ตามมติ ครม. เมื่อวันที่ ๑๐ เมษายน ๒๕๖๑ ลงมติเห็นชอบรายงานผลการเบิกจ่ายและแนวทางการใช้จ่ายงบประมาณ ภายใต้มาตรการเพิ่มประสิทธิภาพการใช้จ่ายงบประมาณรายจ่าย ประจำปีงบประมาณ พ.ศ. ๒๕๖๑ เพื่อให้การใช้จ่ายภาครัฐเป็นไปอย่างต่อเนื่องและบรรลุวัตถุประสงค์ตามที่กำหนดไว้ภายในปีงบประมาณ จึงเห็นสมควรให้ส่วนราชการ รัฐวิสาหกิจ และหน่วยงานอื่น เร่งรัดการก่องหน้ผูกพันรายจ่ายลงทุนรายการปีเดียวให้แล้วเสร็จภายในเดือนพฤษภาคม ๒๕๖๑ สำหรับรายจ่ายลงทุนรายการก่องหน้ผูกพันข้ามปีงบประมาณ ให้เร่งดำเนินการและก่องหน้ผูกพัน

เป้าหมายอัตราการเบิกจ่ายงบประมาณรายจ่ายประจำปีงบประมาณ พ.ศ.๒๕๖๑ แยกเป็นรายไตรมาส ดังนี้

ไตรมาสที่	รายจ่ายประจำ	รายจ่ายลงทุน	รายจ่ายภาพรวม
ไตรมาสที่ 1	33%	21.11%	30.29%
ไตรมาสที่ 2	55%	43.11%	52.29%
ไตรมาสที่ 3	77%	65.11%	74.29%
ไตรมาสที่ 4	98.36%	88%	96%

ผลการเบิกจ่ายเงินงบประมาณรายจ่ายประจำปีงบประมาณ พ.ศ. ๒๕๖๑

ตั้งแต่ต้นปีงบประมาณ สิ้นสุด ณ วันที่ ๒๐ เมษายน ๒๕๖๑

หน่วย : ล้านบาท

งบประมาณ	วงเงินที่ได้รับ การจัดสรร	เบิกจ่าย		เป้าหมาย ไตรมาสที่ 3 (%) สะสม	สูง/(ต่ำ) กว่า เป้าหมาย ไตรมาสที่ 3 (%)	ลำดับ การ เบิกจ่าย	คงเหลือ	
		จำนวนเงิน	ร้อยละ				จำนวนเงิน	ร้อยละ
รายจ่ายประจำ	7,675.56	4,113.13	53.59	77.00	(23.41)	76	3,562.43	46.41
รายจ่ายลงทุน	3,521.96	1,244.24	35.33	65.11	(29.78)	68	2,277.72	64.67
ภาพรวม	11,197.52	5,357.37	47.84	74.29	(26.45)	70	5,840.15	52.16

ที่มา : รายงานผลการเบิกจ่ายจากระบบ GFMS

ผลการเบิกจ่ายเงินงบประมาณจังหวัด (งบจังหวัด) ประจำปีงบประมาณ พ.ศ. ๒๕๖๑
ตั้งแต่ต้นปีงบประมาณ สิ้นสุด ณ วันที่ ๒๐ เมษายน ๒๕๖๑

หน่วย : ล้านบาท

งบจังหวัด	วงเงินที่ได้รับ การจัดสรร	เบิกจ่าย		เป้าหมาย ไตรมาสที่ 3 (%) สะสม	สูง/(ต่ำ) กว่า เป้าหมาย ไตรมาสที่ 3 (%)	ลำดับ การ เบิกจ่าย	คงเหลือ	
		จำนวนเงิน	ร้อยละ				จำนวนเงิน	ร้อยละ
รายจ่ายประจำ	74.74	34.30	45.89	77.00	(31.11)	5	40.44	54.11
รายจ่ายลงทุน	223.74	34.45	15.40	65.11	(49.71)	30	189.29	84.60
ภาพรวม	298.48	68.75	23.03	74.29	(51.26)	22	229.73	76.97

ที่มา : รายงานผลการเบิกจ่ายจากระบบ GFMS

ผลการเบิกจ่ายเงินงบยุทธศาสตร์การพัฒนากลุ่มจังหวัด (งบกลุ่มจังหวัด) ประจำปีงบประมาณ พ.ศ. ๒๕๖๑
ตั้งแต่ต้นปีงบประมาณ สิ้นสุด ณ วันที่ ๒๐ เมษายน ๒๕๖๑

หน่วย : ล้านบาท

งบจังหวัด	วงเงินที่ได้รับ การจัดสรร	เบิกจ่าย		ลำดับ การเบิกจ่าย	คงเหลือ	
		จำนวนเงิน	ร้อยละ		จำนวนเงิน	ร้อยละ
รายจ่ายประจำ	23.79	6.74	28.32	12	17.05	71.68
รายจ่ายลงทุน	76.37	-	-	-	76.37	100.00
ภาพรวม	100.16	6.74	6.73	15	93.42	93.27

ที่มา : รายงานผลการเบิกจ่ายจากระบบ GFMS

ผลการเบิกจ่ายเงินกันไว้เบิกเหลือมปีประจำปีงบประมาณ พ.ศ. ๒๕๖๑
ตั้งแต่ต้นปีงบประมาณ สิ้นสุด ณ วันที่ ๒๐ เมษายน ๒๕๖๑

หน่วย : ล้านบาท

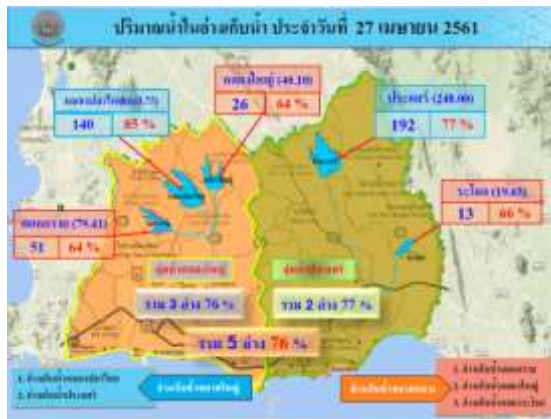
เงินกันไว้เบิกเหลือมปี ประจำปีงบประมาณ	วงเงินที่ได้รับ อนุมัติ	เบิกจ่าย		คงเหลือ	
		จำนวนเงิน	ร้อยละ	จำนวนเงิน	ร้อยละ
ปี 2560	2,705.26	1,282.74	47.42	1,422.52	52.58
ปี 2557-2559	241.42	155.08	64.24	86.34	35.76
รวม	2,946.68	1,437.82	48.79	1,508.86	51.21

ที่มา : รายงานผลการเบิกจ่ายจากระบบ GFMS

มติที่ประชุม รับทราบ

๔.๒ สถานการณ์น้ำในจังหวัดระยอง
(โครงการชลประทานระยอง)

โครงการชลประทานระยอง



สรุปปริมาณน้ำในอ่างเก็บน้ำ ณ วันที่ 27 พฤษภาคม 2561

ชื่ออ่างเก็บน้ำ	พื้นที่ (ไร่)	ปริมาณน้ำ (ลบ.ม.)	ร้อยละ (%)
อ่างเก็บน้ำคลองขี้เหล็ก	27,000,290	51 (64%)	48 (61%)
อ่างเก็บน้ำคลองน้ำใส	27,000,290	140 (85%)	97 (59%)
อ่างเก็บน้ำคลองน้ำใส	27,000,290	26 (64%)	24 (59%)
อ่างเก็บน้ำคลองน้ำใส	27,000,290	216 (78%)	170 (60%)
อ่างเก็บน้ำคลองน้ำใส	27,000,290	192 (77%)	102 (41%)
อ่างเก็บน้ำคลองน้ำใส	27,000,290	13 (66%)	11 (39%)
อ่างเก็บน้ำคลองน้ำใส	267,450	209 (77%)	114 (43%)
รวม 2 อ่าง	550,911	422 (76%)	284 (51%)







โครงการแก้ไขปัญหาท่วมคลองทับมา ปี 2560-2562
งบประมาณ กรมชลประทาน

ปีงบประมาณ	มูลค่า ล้านบาท	ร้อยละ	หมายเหตุ
<ul style="list-style-type: none"> งบปีงบประมาณ 2560 งบปีงบประมาณ 2561 งบปีงบประมาณ 2562 	131.7 (๕2.59%) 118.296 (๕1.60%)	100 %	งบคู่สัญญา 128 ล้านบาท ปีงบประมาณ ๒๕๖๑
<ul style="list-style-type: none"> งบปีงบประมาณ 2560 งบปีงบประมาณ 2561 งบปีงบประมาณ 2562 	111.8 (๘๔.96%) 118.741 (90.13%) 113.136 (85.88%)	88.7%	งบคู่สัญญา 104 ล้านบาท ปีงบประมาณ ๒๕๖๑ งบคู่สัญญา ๑๐๖ ล้านบาท ปีงบประมาณ ๒๕๖๒
<ul style="list-style-type: none"> งบปีงบประมาณ 2560 งบปีงบประมาณ 2561 งบปีงบประมาณ 2562 	48.0 (36.45%)		งบปีงบประมาณ ๒๕๖๒



มติที่ประชุม รับทราบ

๔.๔ การป้องกันและลดอุบัติเหตุทางถนนจังหวัดระยอง
(สำนักงานป้องกันและบรรเทาสาธารณภัยจังหวัดระยอง)

สำนักงานป้องกันและบรรเทาสาธารณภัยจังหวัดระยอง

- สรุปสถานการณ์การเสียชีวิตเทศกาลสงกรานต์ ปี ๒๕๖๑

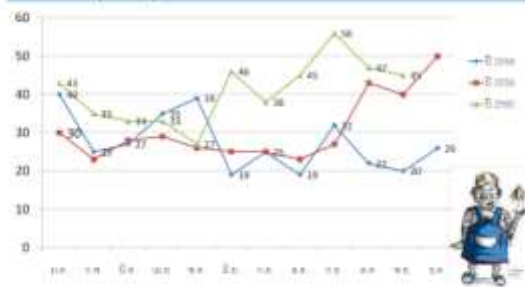


- การป้องกันและลดอุบัติเหตุทางถนนจังหวัดระยอง



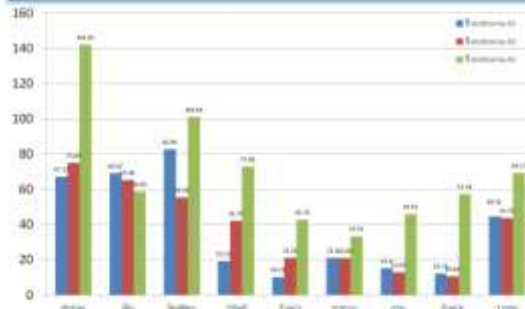
ศูนย์อำนวยการความปลอดภัยทางถนนจังหวัดระยอง

ผู้เสียชีวิต
จากอุบัติเหตุจราจร จ.ระยอง ปีงบประมาณ 2558-2560



หมายเหตุ : ข้อมูลปี ๒๕๕๘ จากฐานข้อมูลกรมการจราจร ปีงบประมาณ ๒๕๕๘ จากฐานข้อมูล ๖ เดือน

อัตราตายจากอุบัติเหตุจราจร จ.ระยอง ปีงบประมาณ 2558-2560



หมายเหตุ : ปี 2558 จากข้อมูลกรมการจราจร ปีงบประมาณ ๒๕๕๘ จากฐานข้อมูล ๖ เดือน

อัตราตายจากอุบัติเหตุจราจร จ.ระยอง ปีงบประมาณ 2559



อัตราตายจากอุบัติเหตุจราจร จ.ระยอง ปีงบประมาณ 2560



ข้อมูล 3 ฐาน จังหวัดระยอง ปีงบประมาณ 2560

อำเภอ	ก.ค.	ค.ค.	ค.ย.	ก.ย.	พ.ย.	ธ.ย.	ธ.ค.	ก.พ.	ก.ค.	ก.ค.	ก.ค.	ก.ค.	ก.ค.	ก.ค.	ก.ค.
บ้านค่าย	1	0	1	11	2	1	10	1	1	1	11	11	11	11	11
บ้านฉาง	17	14	14	14	14	17	14	14	14	14	14	14	14	14	14
บ้านฉาง	11	11	11	11	11	11	11	11	11	11	11	11	11	11	11
บ้านฉาง	11	11	11	11	11	11	11	11	11	11	11	11	11	11	11

เฉลี่ยเสียชีวิตวันละ 1.3 ราย



หมายเหตุ: 1.10 จำนวนเฉพาะของผู้เสียชีวิต

ผู้เสียชีวิตจังหวัดระยอง ปีงบประมาณ 2560

อำเภอ	ก.ค.	ค.ค.	ค.ย.	ก.ย.	พ.ย.	ธ.ย.	ธ.ค.	ก.พ.	ก.ค.	ก.ค.	ก.ค.	ก.ค.	ก.ค.	ก.ค.	ก.ค.
บ้านฉาง	11	11	11	11	11	11	11	11	11	11	11	11	11	11	11

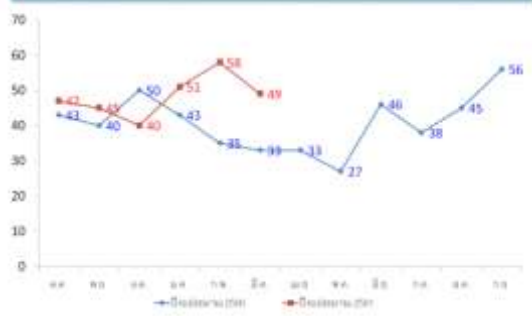
เฉลี่ยเสียชีวิตวันละ 1.3 ราย

ผู้เสียชีวิตจังหวัดระยอง ปีงบประมาณ 2561

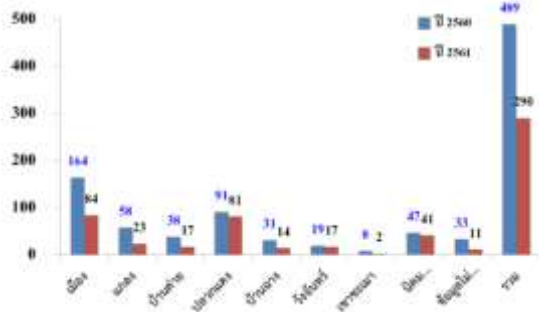
อำเภอ	ก.ค.	ค.ค.	ค.ย.	ก.ย.	พ.ย.	ธ.ย.	ธ.ค.	ก.พ.	ก.ค.	ก.ค.	ก.ค.	ก.ค.	ก.ค.	ก.ค.	ก.ค.
บ้านฉาง	17	17	17	17	17	17	17	17	17	17	17	17	17	17	17

เฉลี่ยเสียชีวิตวันละ 1.2 ราย

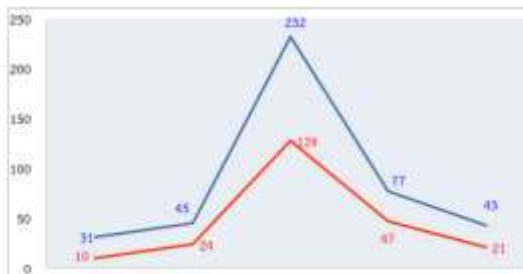
ผู้เสียชีวิตจากอุบัติเหตุจราจร จังหวัดระยอง ปีงบประมาณ 2560 - 2561 แยกข้อมูล 3 ฐาน



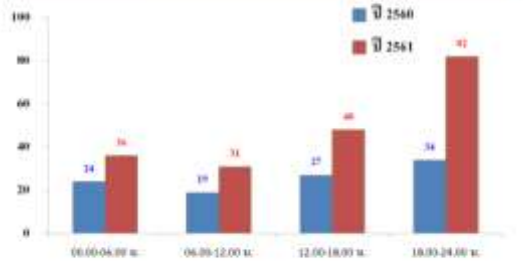
ผู้เสียชีวิตจากอุบัติเหตุทาง
รายอำเภอ จังหวัดระยอง ปีงบประมาณ 2560



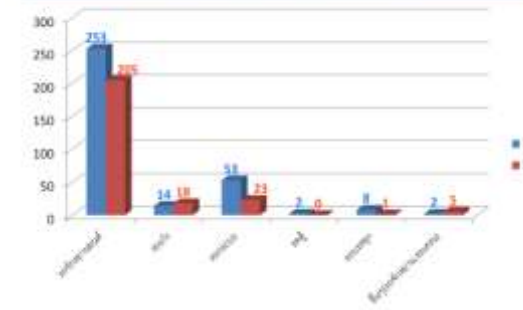
ผู้เสียชีวิตจากอุบัติเหตุทางเรือจังหวัดระยอง
จังหวัดระยอง ปีงบประมาณ 2560-2561

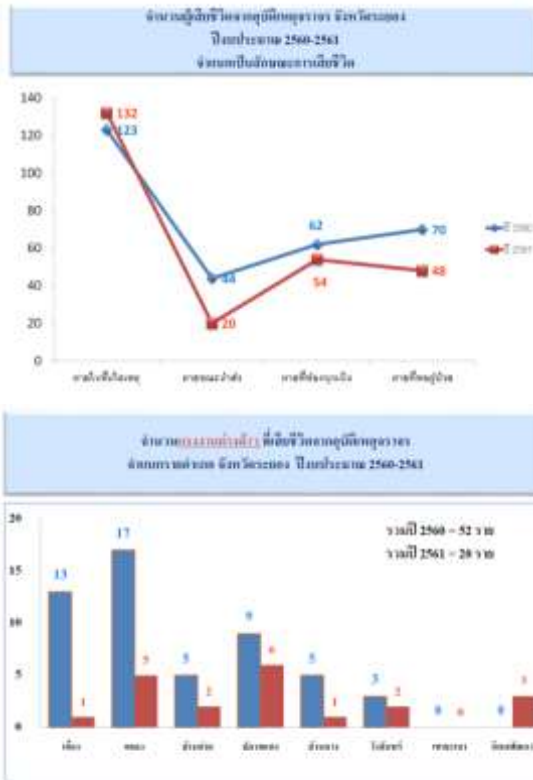


ผู้เสียชีวิตจากอุบัติเหตุทางเรือจังหวัดระยอง
จังหวัดระยอง ปีงบประมาณ 2560-2561



ผู้เสียชีวิตจากอุบัติเหตุทางเรือจังหวัดระยอง
จำนวนตามประเภทเรือจังหวัด
ระยอง ปีงบประมาณ 2560-2561





มติที่ประชุม รับทราบ

๔.๕ การบูรณาการหน่วยงานเกษตรในพื้นที่เข้าด้วยกัน เพื่อเพิ่มประสิทธิภาพในการปฏิบัติงานเพื่อประชาชน (สำนักงานเกษตรและสหกรณ์จังหวัดระยอง)

สำนักงานเกษตรและสหกรณ์จังหวัดระยอง



**15 โครงการตามนโยบายสำคัญของ กษ.
สำหรับการตลาดสินค้าปศุสัตว์ 2561**

1. ศูนย์บริการสุขภาพสัตว์ป่วย (SHEC)	6. ศูนย์ผสมพันธุ์	11. จัดเตรียมรถนำสินค้าปศุสัตว์ราคาถูก (SUS)
2. ระบบส่งเสริมการตลาดแบบออนไลน์	7. ตลาดนัดปศุสัตว์	12. พัฒนาศูนย์ข้อมูลปศุสัตว์
3. พัฒนาศูนย์บริการสุขภาพสัตว์ป่วย (SHEC)	8. การบริการสุขภาพสัตว์ป่วยแบบครบวงจร	13. ส่งเสริมการแปรรูปสินค้าปศุสัตว์และนำไปใช้กับผลิตภัณฑ์
4. การบริการสุขภาพสัตว์ป่วยแบบ (Looking for Api-Map)	9. ศูนย์ผสมพันธุ์	14. ตลาดนัดปศุสัตว์
5. พัฒนาศูนย์บริการสุขภาพสัตว์ป่วยแบบครบวงจร (SHEC / GAP)	10. พัฒนาศูนย์ผสมพันธุ์ปศุสัตว์แบบครบวงจร	15. การส่งเสริมสุขภาพสัตว์ปศุสัตว์

การสนับสนุนอาชีพตามโครงการไทยนิยม ยั่งยืน เกษตร (เมนูอาชีพ)

กิจกรรม	
เมนู 1 พัฒนาศูนย์ผสมพันธุ์ปศุสัตว์	
เมนู 2 พัฒนาศูนย์บริการสุขภาพสัตว์ป่วยแบบครบวงจร	
เมนู 3 พัฒนาศูนย์บริการสุขภาพสัตว์ป่วยแบบ (Looking for Api-Map)	
เมนู 4 ส่งเสริมการแปรรูปสินค้าปศุสัตว์	
เมนู 5 พัฒนาศูนย์บริการสุขภาพสัตว์ป่วยแบบครบวงจร	
เมนู 6 สนับสนุนส่งเสริมศูนย์ผสมพันธุ์ปศุสัตว์	
เมนู 7 พัฒนาศูนย์ผสมพันธุ์ปศุสัตว์แบบครบวงจร	
กิจกรรม	
เมนู 1 ส่งเสริมการแปรรูปสินค้าปศุสัตว์	
เมนู 2 ส่งเสริมการบริการสุขภาพสัตว์ป่วยแบบครบวงจร	
เมนู 3 ส่งเสริมการบริการสุขภาพสัตว์ป่วยแบบ (Looking for Api-Map)	
เมนู 4 ส่งเสริมการแปรรูปสินค้าปศุสัตว์	

มติที่ประชุม รับทราบ

๔.๖ โครงการประชาสัมพันธ์เพื่อสร้างความรู้ ความเข้าใจในแก่ส่วนราชการภายหลังจากรัฐธรรมนูญแห่งราชอาณาจักรไทย มีผลใช้บังคับ (สำนักงานประชาสัมพันธ์จังหวัดระยอง)

สำนักงานประชาสัมพันธ์จังหวัดระยอง

สำนักงานประชาสัมพันธ์จังหวัดระยอง ดำเนินการ ดังนี้

๑. นำโครงการฯ บรรจุในการประชุมหัวหน้าส่วนราชการเพื่อประชาสัมพันธ์ฯ โครงการ
๒. ทำหนังสือถึงนายอำเภอ ๘ อำเภอ เพื่อให้เข้าสู่วาระการประชุมส่วนราชการประจำอำเภอทุกเดือนสร้างความเข้าใจในโครงการฯ พร้อมสำเนา (ซีดี) อำเภอละ ๒ แผ่น
๓. สำนักงานประชาสัมพันธ์จังหวัดระยอง ได้เผยแพร่ซีดีโครงการฯ ผ่านเครือข่ายสื่อมวลชนวิทยุหลัก วิทยุชุมชน เสียงตามสาย หอกระจายข่าว
๔. เผยแพร่ผ่านสื่ออินเทอร์เน็ตในพื้นที่ ส่งไลน์ เฟสบุ๊ก เครือข่ายประชาสัมพันธ์ เว็บไซต์ สำนักงานประชาสัมพันธ์จังหวัด
๕. เผยแพร่ผ่านสื่อบุคคล (อาสาสมัครประชาสัมพันธ์ประจำหมู่บ้าน) เพื่อเผยแพร่ต่อไป

มติที่ประชุม รับทราบ

๔.๗ QR Code ทะเรียนระยอง (สำนักงานสทกรรมจังหวัดระยอง)

สำนักงานสทกรรมจังหวัดระยอง

โครงการสร้างศักยภาพผลไม้ สนับสนุนการเชื่อมโยงเชิงเกษตร
การจัดทำ QR CODE และ APPLICATION ทุเรียนระยอง



QR CODE คืออะไร

* เครื่องมือตรวจสอบย้อนกลับ ผู้ต้นต่อหรือแปลงกำเนิด หรือสถานที่ผลิต ที่
แสดงให้เห็นถึงข้อมูลผู้จัดจำหน่าย และข้อมูลเท็จจริงของผู้ผลิต ผู้เป็น
เจ้าของ ขบวนการผลิต การเก็บรักษา มาตรฐานที่ได้รับ เป็นการแสดงถึง
ความเชื่อมั่นเชื่อมั่นแก่ผู้บริโภค และรับประกันคุณภาพเพื่อความปลอดภัย
ของผู้บริโภค โดยผ่านระบบสภาพพื้นที่ค่า และคงอยู่และปลอดภัย

ข้อมูลที่อยู่ใน QR CODE

ข้อมูลส่วนบุคคล	ข้อมูลทั่วไป
• ชื่อสกุล	• ทุเรียนระยอง
• ที่อยู่	• ระยะเวลาที่ผลิตของเกษตรกร
• จำนวนพื้นที่	• ลักษณะเด่น
• ประเภทของ ผลผลิต	• วิธีการสังเกตก่อนทานทุเรียน
• ภาพประกอบ	• ข้อมูลอื่น

รูปแบบ QR CODE



ทุเรียนระยอง



APP ทุเรียนระยอง



การออก QR CODE

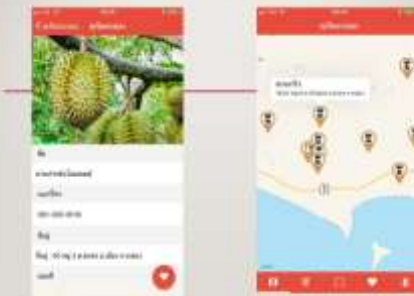
- มีสถานีออก QR Code 15 สถานี ใน 5 อำเภอ
- จัดการประชุมชาวสวนทุเรียน เชียงรายผู้สนใจ
- ลงทะเบียนเก็บข้อมูล ออกรหัส ส่งรหัสเพื่อทำ การพิมพ์ แล้วนำส่งให้ชาวสวนคิดที่ผลทุเรียน

สติกเกอร์ QR CODE ที่นำคิดผลทุเรียน



APPLICATION ทุเรียนระยอง

โปรแกรมที่ประยุกต์ใช้งานเฉพาะด้าน เช่น โปรแกรมตกแต่งภาพ ทำให้เราถ่ายภาพให้สวยได้ง่ายเหมือนมืออาชีพ app ทุเรียนระยอง จะเป็นภาพให้ประชาชนทั่วไปสืบค้นถึงข้อมูลทุเรียนระยอง ประเภทชื่อสวน ตำแหน่งที่ตั้ง วิธีการเดินทาง วิธีการเลือกซื้อทุเรียนที่ดี การเคลมสินค้า ซึ่งจะควบคู่กับ QR CODE



แหล่งจำหน่ายทุเรียนคุณภาพ

- * ตลาดสหกรณ์อ้อมกาศพิศณุ อนุชารังสหกรณ์อ้อมกาศพิศณุถนนสาย 36
- * ตลาดผลไม้สี่แยกคางคก
- * สวนทองเพ็ชรเชิงเกษศร
- * แหล่งจำหน่ายอินโนจังหวัดระยองที่เข้าร่วมโครงการ

มติที่ประชุม รับทราบ

- เรื่อง เพื่อทราบโดยเอกสาร
- ๔.๘ การแก้ไขปัญหาสาธารณสุขที่สำคัญของจังหวัดระยอง
(สำนักงานสาธารณสุขจังหวัดระยอง)
- ๔.๙ สถานการณ์ด้านแรงงาน
(สำนักงานแรงงานจังหวัดระยอง)
- ๔.๑๐ ภาพรวมเศรษฐกิจการคลังจังหวัดระยอง
(สำนักงานคลังจังหวัดระยอง)
- ๔.๑๑ ข้อมูลเศรษฐกิจการค้าจังหวัดระยอง เดือนมีนาคม ๒๕๖๑
ข้อมูลดัชนีราคาผู้บริโภคจังหวัดระยอง เดือนมีนาคม ๒๕๖๑
(สำนักงานพาณิชย์จังหวัดระยอง)
- ๔.๑๒ โครงการ “หน่วยบำบัดทุกข์ บำรุงสุข สร้างรอยยิ้ม คืนความสุขให้ประชาชน”
จังหวัดระยอง ครั้งที่ ๘ ประจำปีงบประมาณ ๒๕๖๑ ในวันพุธที่ ๑๖
พฤษภาคม ๒๕๖๑ ณ เทศบาลตำบล หมู่ที่ ๒ ตำบลช้างฮ้อย อำเภอเขาชะเมา
จังหวัดระยอง
(ที่ทำการปกครองจังหวัดระยอง)
- ๔.๑๓ ผลการดำเนินงานการให้บริการของศูนย์ดำรงธรรมจังหวัดระยอง
(สำนักงานจังหวัดระยอง)
- ๔.๑๔ ประชุมกรรมการจังหวัด หัวหน้าส่วนราชการ นายอำเภอ และหัวหน้าหน่วยงาน
ประจำจังหวัดระยอง ครั้งที่ ๕/๒๕๖๑ ในวันพุธที่ ๓๐ พฤษภาคม ๒๕๖๑
ณ ห้องประชุมภัททีศรีสงคราม (มุขหลัง) ศาลากลางจังหวัดระยอง
(สำนักงานจังหวัดระยอง)

มติที่ประชุม : รับทราบ

- วาระที่ ๕ เรื่อง อื่นๆ
- ๕.๑ ความก้าวหน้าการดำเนินการตามโครงการตามโครงการระเบียบเศรษฐกิจพิเศษ
ภาคตะวันออกของอนุกรรมการ ๔ ชุด
- ๑) อนุกรรมการด้านโครงการพื้นฐาน การพัฒนาเมืองและการค้าลงทุน
(โยธาธิการและผังเมืองจังหวัดระยอง)

โยธาธิการและผังเมืองจังหวัดระยอง

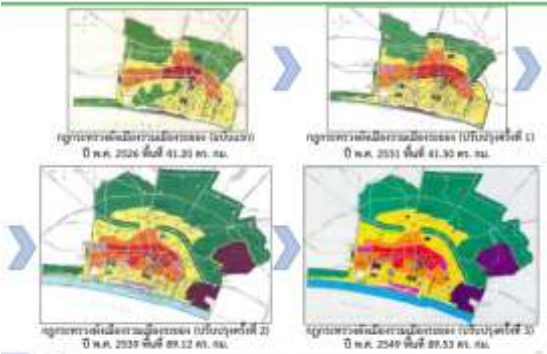


ผลการดำเนินการของคณะอนุกรรมการ
ด้านโครงสร้างพื้นฐาน การพัฒนาเมืองและการค้าการลงทุน
ครั้งที่ ๓/๒๕๖๑

สรุปประเด็นข้อพิจารณา

๑. เรื่อง รายงานความก้าวหน้าการวางแผนจัดทำผังเมืองรวมเมืองระยอง จังหวัดระยอง (ปรับปรุงครั้งที่ ๑)
๒. เรื่อง รายงานความก้าวหน้าการวางแผนจัดทำผังเมืองรวมชุมชนห้วยเจียง จังหวัดระยอง (ปรับปรุงครั้งที่ ๑)
๓. เรื่อง แผนที่ผังเมืองรวมการถือกำเนิดและการพัฒนาสภาพพิเศษ ภาคตะวันออก
๔. เรื่อง แผนโครงการระเบียงเศรษฐกิจพิเศษภาคตะวันออก (Eastern Economic Corridor of Thailand (EEEC))
๕. เรื่อง รายงานความก้าวหน้าโครงการจัดทำแผนแม่บทการพัฒนาพื้นที่พิเศษบริเวณชุมชนโพธิ์ทองท่าอากาศยานสุวรรณภูมิ
๖. เรื่อง โครงการก่อสร้างถนนวงแหวนเมืองรวม สาย ๓๓
๗. เรื่อง โครงการจัดทำแผนแม่บทและออกแบบผังเมืองโครงการระบบขนส่งมวลชนเมืองระยอง โดยเอกชน

๑. เรื่อง รายงานความก้าวหน้าการวางแผนจัดทำผังเมืองรวมเมืองระยอง จังหวัดระยอง (ปรับปรุงครั้งที่ ๑)



ผังเมืองที่วางไว้ไม่ได้มีการดำเนินการ เพราะผังเมืองรวมฉบับใหม่มีผลใช้บังคับเมื่อปี พ.ศ. ๒๕๓๗

ภาพรวมผังเมืองรวมเมืองระยอง (ปรับปรุงครั้งที่ ๑) พ.ศ. ๒๕๒๖

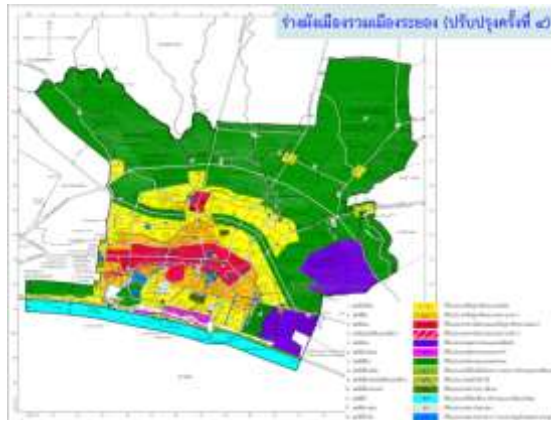
ปี พ.ศ. ๒๕๒๖ พ.ศ. ๒๕๓๐
ปี พ.ศ. ๒๕๓๑ พ.ศ. ๒๕๓๕

ผังเมืองรวมเมืองระยอง (ปรับปรุงครั้งที่ ๑)

ปี พ.ศ. ๒๕๒๖ พ.ศ. ๒๕๓๐
ปี พ.ศ. ๒๕๓๑ พ.ศ. ๒๕๓๕

หน่วยงานที่เกี่ยวข้องกับการประชุมครั้งนี้มีดังนี้

- ๑. เทศบาลเมืองระยอง
- ๕. เทศบาลเมืองบ้านฉาง
- ๒. เทศบาลตำบลบ้านฉาง
- ๖. เทศบาลเมืองบ้านฉาง
- ๓. เทศบาลเมืองบ้านฉาง
- ๗. เทศบาลเมืองบ้านฉาง
- ๔. เทศบาลเมืองบ้านฉาง
- ๘. เทศบาลเมืองบ้านฉาง



๒. เรื่อง รายงานความก้าวหน้าการวางและจัดทำผังเมืองรวมชุมชนตะพง จังหวัดระยอง (ปรับปรุงครั้งที่ ๑)



● ผังเมืองรวมชุมชนตะพง

กฎกระทรวงผังเมืองรวมชุมชนตะพง พ.ศ. ๒๕๖๖

ผังเมืองรวมชุมชนตะพง (ปรับปรุงครั้งที่ ๑)



พื้นที่ ๑๕๔๖๐ ไร่
ประชากร ๑๖,๖๖๖ คน (พ.ศ.๒๕๖๖)
คาดคน ที่ทำงานส่วนราชการและ
ในชุมชน ๖,๖๖๖ คน

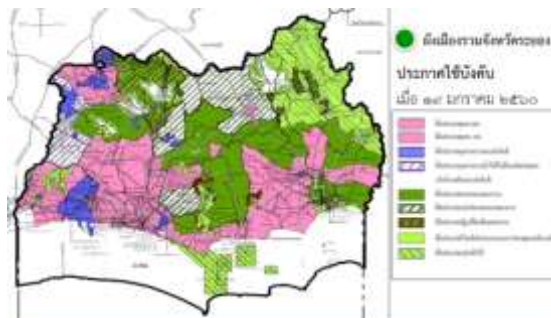


๓. เรื่อง แต่งตั้งคณะกรรมการจัดทำแผนผังการพัฒนาเขตพัฒนาพิเศษภาคตะวันออก



ชื่อเรื่อง	สาระการเรียนรู้
๑. การศึกษาระดับปฐมวัย	ปฐมวัย
๒. การศึกษาระดับประถมศึกษา	ประถมศึกษา
๓. การศึกษาระดับมัธยมศึกษาตอนต้น	มัธยมศึกษา
๔. การศึกษาระดับมัธยมศึกษาตอนปลาย	มัธยมศึกษา
๕. การศึกษาระดับปริญญาตรี	ปริญญาตรี
๖. การศึกษาระดับปริญญาโท	ปริญญาโท
๗. การศึกษาระดับปริญญาเอก	ปริญญาเอก

๔. เรื่อง เขตนวัตกรรมระเบียงเศรษฐกิจพิเศษภาคตะวันออก (Eastern Economic Corridor of Innovation (EECI))



กฎกระทรวงใช้บังคับผังเมืองรวมจังหวัดระยอง พ.ศ. ๒๕๖๐ ได้ประกาศในราชกิจจานุเบกษา ฉบับกฤษฎีกา เล่ม ๑๓๔ ตอนที่ ๒๓ ก ลงวันที่ ๑๙ มกราคม ๒๕๖๐ และมีผลบังคับใช้วันที่ ๒๖ มีนาคม ๒๕๖๐ โดยจังหวัดระยองมีพื้นที่ที่ปรากฏการในผังเมืองรวมจังหวัดระยองในส่วนที่แสดงในภาพและถือปฏิบัติโดยทั่วไปแล้ว

๕. เรื่อง รายงานความก้าวหน้าโครงการจัดทำแผนแม่บทการพัฒนาพื้นที่เฉพาะ บริเวณชุมชนโบราณปากน้ำภาคยานุวัตนา



เรื่องสืบ

๓. กรมโยธาธิการและผังเมืองซึ่งได้ว่าจ้างบริษัท ออโรส จำกัด และบริษัท โปรเกรส เทคโนโลยี คอนซัลแตนท์ จำกัด เป็นที่ปรึกษาในการดำเนินโครงการ จัดทำแผนแม่บทการพัฒนาพื้นที่เฉพาะบริเวณชุมชนโดยรอบท่าอากาศยานอุดรธานี

๒. จากการประชุมคณะกรรมการด้านโครงสร้างพื้นฐาน การพัฒนาเมือง และการค้าการลงทุนในคณะอนุกรรมการสนับสนุนการดำเนินงานของคณะกรรมการ บริหารการพัฒนาระเบียงเศรษฐกิจพิเศษภาคตะวันออก จังหวัดระยอง ครั้งที่ ๑/๒๕๖๐ เมื่อวันที่ ๖ ธันวาคม ๒๕๖๐ บริษัทที่ปรึกษา ได้นำเสนอข้อมูล โครงการดังกล่าวต่อที่ประชุม ที่ประชุมมีมติเห็นชอบ และขอให้นำข้อสังเกต และ ข้อเสนอแนะไปปรับปรุงต่อไป

๖. เรื่อง โครงการก่อสร้างถนนตามแนวผังเมืองรวม สาย ค ๒

เรื่องสืบ

เมื่อวันที่ ๑๕ มีนาคม ๒๕๖๓ ได้มีการประชุมคณะกรรมการผังเมือง ครั้งที่ ๓/๒๕๖๓ โดยมีรองปลัดกระทรวงมหาดไทย (นายศุภชัย เอี่ยมสุวรรณ) เป็นประธานในการประชุม ณ ห้องประชุมกรมโยธาธิการและผังเมือง ๒๑๐๓ อาคาร ๒ ชั้น ๓ ถนนพระราม ๔ กรุงเทพฯ โดยในการประชุมดังกล่าวมีการพิจารณาผังเมืองรวมเมืองระยอง (ปรับปรุงครั้งที่ ๔)

มติที่ประชุมคณะกรรมการผังเมืองเมื่อวันที่ ๑๕ มีนาคม ๒๕๖๓

เห็นชอบร่างผังเมืองรวมเมืองระยอง (ปรับปรุงครั้งที่ ๔) ตามที่เสนอ โดยได้วินิจฉัยเขต และชื่อเขตและชื่อคณะกรรมการผังเมืองไปปรับปรุงแก้ไข แล้วให้สำนักผังเมืองรวม กองนิเทศ ตรวจสอบและปรับปรุงผังเมือง และสำนักมาตรฐานของกรมโยธาธิการและผังเมืองฯ ดำเนินการตามขั้นตอนที่พระราชบัญญัติผังเมือง พ.ศ.๒๕๖๑ และฉบับแก้ไขเพิ่มเติม (ฉบับที่ ๔) พ.ศ.๒๕๖๒ กำหนดต่อไป



ระยะทางของถนน ค ๒ แบ่งเป็น ถนนเดิมขยาย ๓,๗๕๐ เมตร และส่วนที่เป็นถนนโครงการ ๖,๐๐๐ เมตร รวมระยะทาง ๙,๗๕๐ เมตร

ข้อ ๒๗ การใช้ประโยชน์ที่ดินตามแผนผังเมืองของโครงการคมนาคมและขนส่งที่เกี่ยวข้องกำหนดในบริเวณแนวถนนสาย ก ๑ ถนนสาย ก ๒ ถนนสาย ก ๓ ถนนสาย ก ๔ ถนนสาย ก ๕ ถนนสาย ก ๖ ถนนสาย ก ๗ ถนนสาย ก ๘ ถนนสาย ก ๙ ถนนสาย ก ๑๐ ถนนสาย ก ๑๑ ถนนสาย ก ๑๒ ถนนสาย ก ๑๓ ถนนสาย ข ถนนสาย ค ๑ **ถนนสาย ค ๒** ถนนสาย ค ๓ ถนนสาย ค ๔ ถนนสาย ค ๕ และ ถนนสาย ง **ห้ามใช้ประโยชน์ที่ดินเพื่อกิจการอื่น นอกจากกิจการตามที่กำหนด ดังต่อไปนี้**

- (ก) การสร้างถนนหรือที่เกี่ยวข้องกับถนน และการสาธารณูปโภคและสาธารณูปการ
- (ข) การสร้างหรือร้านค้า
- (ค) เกษตรกรรมหรือเกี่ยวข้องกับการเกษตรกรรม ที่มีความสูงของอาคารไม่เกิน ๙ เมตร หรือไม้ใช้อาคารขนาดใหญ่

วัตถุประสงค์ในการประชุม
เห็นควรมอบหมายให้สำนักงานแขวงทางหลวงชนบทระยองรับผิดชอบในการดำเนินโครงการก่อสร้างถนนตามผังเมืองรวม สาย ค ๒ ต่อไป

ประเด็น ข้อสังเกต และข้อเสนอแนะจากอนุกรรมการฯ

- เสนอให้แขวงทางหลวงชนบทตั้งงบประมาณในการศึกษาออกแบบถนนตามแนวกึ่งเมืองรวม สาย ค ๒ พร้อมทั้งเส้นทางเพิ่มเติม ได้แก่ สะพานและถนนเพื่อเชื่อมเส้นทางสาย ค ๒ กับถนนเลียบชายหาด (ถนนเฉลิมบูรพาชลทิศ ๒)
- เพื่อลดผลกระทบจากแนวถนนโครงการตัดผ่านบ้านของประชาชนหรือสถานที่สำคัญต่างๆ เสนอให้มีการปรับแนวถนนในระยะ ๑๐๐ - ๒๐๐ เมตร จากแนวถนนเดิมซึ่งจะมีพื้นที่ว่างอยู่ซึ่งจะชว่ลดผลกระทบที่เกิดขึ้น

๓. (เรื่อง) โครงการจัดทำแผนแม่บทและออกแบบเพื่อก่อสร้างระบบขนส่งมวลชนเมืองระยอง จังหวัดระยอง

เรื่องสืบ

๑. จังหวัดระยองได้ว่าจ้างมหาวิทยาลัยบูรพาเป็นที่ปรึกษาในการดำเนินโครงการจัดทำแผนแม่บทและออกแบบเพื่อก่อสร้างระบบขนส่งมวลชนเมืองระยอง จังหวัดระยอง

๒. จากการประชุมอนุกรรมการด้านโครงสร้างพื้นฐาน การพัฒนาเมือง และการค้าการลงทุนในคณะอนุกรรมการสนับสนุนการดำเนินงานของคณะกรรมการบริหารการพัฒนาระเบียงเศรษฐกิจพิเศษภาคตะวันออก จังหวัดระยอง ครั้งที่ ๒/๒๕๖๓ เมื่อวันที่ ๒๕ มกราคม ๒๕๖๓ บริษัทที่ปรึกษาฯ ได้นำเสนอข้อมูลโครงการศึกษาต่อที่ประชุม ที่ประชุมมีมติเห็นชอบ และขอให้นำข้อสังเกตและข้อเสนอแนะไปปรับปรุงต่อไป

ข้อเท็จจริง

- พื้นที่เพื่อการศึกษามีได้แก่ พื้นที่ที่มีบริบทที่เกี่ยวเนื่อง และมีผลกระทบต่อระบบชนบทในวงกว้าง โดยครอบคลุมมิติต่างๆที่เกี่ยวข้อง อาทิ การใช้ประโยชน์ที่ดิน การส่งเสริมการดำเนินงาน และปริมาณผู้โดยสารของระบบขนส่งมวลชน การเชื่อมโยงกับระบบขนส่งสาธารณะอื่น ๆ รวมถึงการจัดการจราจรที่เกี่ยวข้อง
- พื้นที่โครงการ ได้แก่ (๑) เขตบางนครและบางมด (๒) เขตบางกุ่มและบางพลี (๓) เขตบางคอแหลม (๔) เขตบางนา (๕) เขตบางบอนและบางแค (๖) เขตบางเขน (๗) องค์การบริหารส่วนตำบลบางพลี (๘) องค์การบริหารส่วนตำบลบางพลี (๙) องค์การบริหารส่วนตำบลบางพลี (๑๐) องค์การบริหารส่วนตำบลบางพลี (๑๑) องค์การบริหารส่วนตำบลบางพลี (๑๒) องค์การบริหารส่วนตำบลบางพลี โดยพื้นที่มีขนาด ๒๖๓.๕๕ ตารางกิโลเมตร หรือ ๑๖๖,๖๑๖ ไร่



ประเด็น ข้อสังเกต และข้อเสนอแนะจากอนุกรมการ

- การลงทุนโดยภาพรวมของโครงการมีการจัดเงินลงทุนด้านรถไฟบริการหรือไม่
- การวางระบบรถไฟที่บางพลีจะมีปัญหาเรื่องระบบสัญญาณไฟจราจร
- การทำระบบกระดาน ทำให้การเดินทางเพื่อความสะดวก
- การเชื่อมต่อรถไฟฟ้า รถ ๒ จากที่เชื่อมต่อ ศูนย์ราชการ - ประตูภาคการเชื่อมต่อน้ำสาธารณะเข้า Passion ประตูภาค ซึ่งเป็นกรนำคนเข้ามาในพื้นที่



มติที่ประชุม : รับทราบ

๒) อนุกรมการด้านพัฒนาทรัพยากรมนุษย์และพัฒนาอาชีพรายสาขาเศรษฐกิจ (สำนักงานแรงงานจังหวัดระยอง)

สำนักงานแรงงานจังหวัดระยอง

สรุปผลการดำเนินงานโครงการพัฒนาศูนย์พัฒนาอาชีพเกษตรกรรายสาขาเศรษฐกิจ

ดำเนินการตามแผนพัฒนาระบบงานของศูนย์พัฒนาอาชีพเกษตรกรรายสาขาเศรษฐกิจ EEC

สรุปผลการดำเนินงานโครงการพัฒนาศูนย์พัฒนาอาชีพเกษตรกรรายสาขาเศรษฐกิจ EEC

- ๑. โครงการพัฒนาศูนย์พัฒนาอาชีพเกษตรกรรายสาขาเศรษฐกิจ EEC
- ๒. โครงการพัฒนาศูนย์พัฒนาอาชีพเกษตรกรรายสาขาเศรษฐกิจ EEC
- ๓. โครงการพัฒนาศูนย์พัฒนาอาชีพเกษตรกรรายสาขาเศรษฐกิจ EEC
- ๔. โครงการพัฒนาศูนย์พัฒนาอาชีพเกษตรกรรายสาขาเศรษฐกิจ EEC
- ๕. โครงการพัฒนาศูนย์พัฒนาอาชีพเกษตรกรรายสาขาเศรษฐกิจ EEC
- ๖. โครงการพัฒนาศูนย์พัฒนาอาชีพเกษตรกรรายสาขาเศรษฐกิจ EEC
- ๗. โครงการพัฒนาศูนย์พัฒนาอาชีพเกษตรกรรายสาขาเศรษฐกิจ EEC
- ๘. โครงการพัฒนาศูนย์พัฒนาอาชีพเกษตรกรรายสาขาเศรษฐกิจ EEC
- ๙. โครงการพัฒนาศูนย์พัฒนาอาชีพเกษตรกรรายสาขาเศรษฐกิจ EEC
- ๑๐. โครงการพัฒนาศูนย์พัฒนาอาชีพเกษตรกรรายสาขาเศรษฐกิจ EEC



มติที่ประชุม : รับทราบ

๓) อนุกรรมการด้านส่งเสริมการรับรู้ การประชาสัมพันธ์ และการสื่อสาร
(สำนักงานประชาสัมพันธ์จังหวัดระยอง)

สำนักงานประชาสัมพันธ์จังหวัดระยอง

รายงานผลการดำเนินงานคณะกรรมการด้านส่งเสริมการรับรู้ การประชาสัมพันธ์
และการสื่อสาร โครงการพัฒนาระเบียงเศรษฐกิจพิเศษภาคตะวันออก จังหวัดระยอง

ประจำเดือนเมษายน ๒๕๖๑

ในวันประชุมหัวหน้าส่วนราชการ ประจำเดือนเมษายน ๒๕๖๑

วันที่ ๓๐ เมษายน ๒๕๖๑

.....

นายธีรวัฒน์ สุดสุข รองผู้ว่าราชการจังหวัดระยอง ประธานคณะกรรมการฯ

ประชาสัมพันธ์จังหวัดระยอง กรรมการและเลขานุการ

การดำเนินการประชาสัมพันธ์ และการสื่อสารของอนุกรรมการฯ

๑. ผลิตและเผยแพร่ข่าวโทรทัศน์ NBT จำนวน ๑๕ ข่าว
๒. เคเบิลวีวี NYV/RV จำนวน ๑๐ ข่าว
๓. ผลิตและเผยแพร่ข่าวทางสถานีวิทยุกระจายเสียง สวท.ระยอง/อ.ส.ม.ท.ระยอง/สถานีวิทยุชุมชน/เสียงตามสาย หอกระจายข่าว จำนวน ๑๐๐ ครั้ง
๔. รายการ อป.มช คุยข่าว จำนวน ๔ ครั้ง
๕. รายการสี่แยกข่าวกรมประชาสัมพันธ์ จำนวน ๒๐ ครั้ง

๖. Social media อาทิ เว็ป สำนักข่าวแห่งชาติ จำนวน ๘ ข่าว/สพข.๗ จำนวน ๘ ข่าว/Line/Facebook จำนวน ๑๐๐ ครั้ง

๗. ประสานสื่อมวลชนและร่วมกิจกรรมทำข่าวเผยแพร่การประชุมสัมมนา/การลงพื้นที่ผู้บริหารที่สำคัญ จำนวน ๒๐ ครั้ง/ข่าว

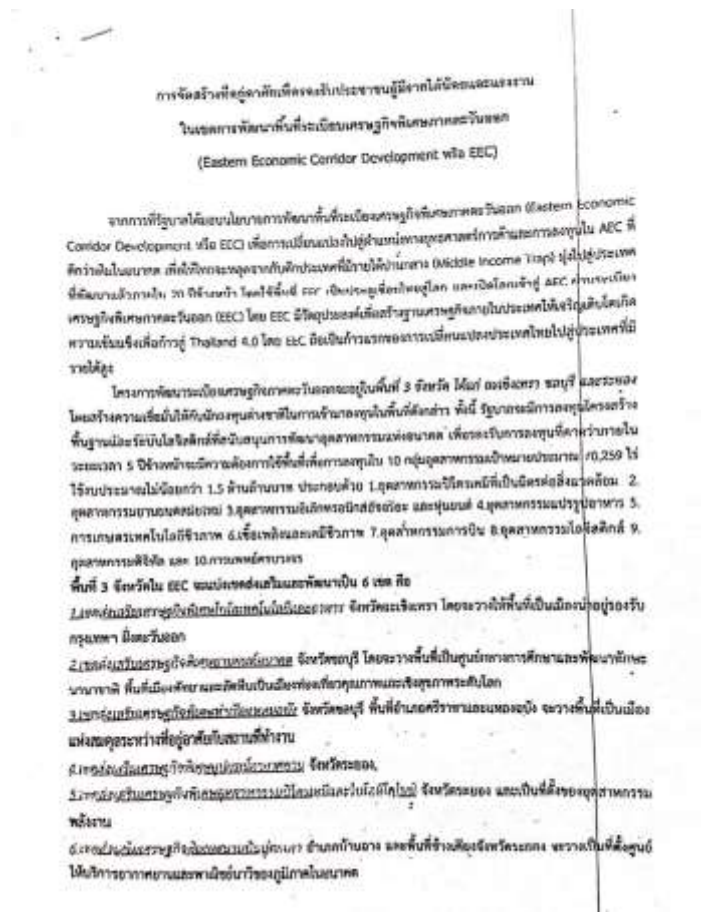
๘. จัดประชุมคณะกรรมการด้านส่งเสริมการรับรู้ การประชาสัมพันธ์ และการสื่อสารโครงการพัฒนาระเบียงเศรษฐกิจพิเศษภาคตะวันออก จังหวัดระยอง ครั้งที่ ๓/๒๕๖๑ เมื่อวันที่ ๑๐ มีนาคม ๒๕๖๑ เวลา ๑๓.๓๐ น. ณ ห้องประชุมศรีสมุทรโกศไชย ชั้น ๔ ศาลากลางจังหวัดระยอง โดยได้เชิญภาคส่วนต่างๆ สะท้อนปัญหาแนวทางการประชาสัมพันธ์และการเข้าถึงสื่อ EEC ดังนี้

- ๑) **ผู้แทนภาคเกษตร** ขอให้ส่งเสริมการท่องเที่ยว เปิดสวนผลไม้ และการส่งผลไม้ไปต่างประเทศ โดยเฉพาะเวียดนาม และจีน
- ๒) **ผู้แทนภาคการประมง** ขอให้แรงงานในภาคประมงให้รัฐบาลดูแล สามารถลดขั้นตอนการขอต่อใบอนุญาต เพื่อจะได้ใช้ระยะเวลาเร็วขึ้น
- ๓) **ประธานสภาอุตสาหกรรมการท่องเที่ยวจังหวัดระยอง** อยากเร่งเรื่องของใบอนุญาตของสถานประกอบการโรงแรม เพราะในปัจจุบันนี้ ทาง ททท. ไม่ให้การสนับสนุนสถานประกอบการที่ไม่มีใบอนุญาต
- ๔) **ผู้แทนประธานอาชีพศึกษาจังหวัดระยอง** ตอนนี้อยู่ในระยองโมเดล ซึ่งกำลังจัดทำหลักสูตรเชื่อมโยง เป็นหลักสูตรใหม่ ซึ่งไม่ได้บรรจุอยู่ในกระทรวงศึกษาธิการ เพื่อให้ตอบโจทย์ว่า EEC แต่เรายังขาดผู้เชี่ยวชาญเฉพาะด้านที่ตรงตามความต้องการ
- ๕) **ผู้แทนประธานสภาอุตสาหกรรมจังหวัดระยอง** การเข้าถึงของข้อมูล ไม่ว่าจะในภาคอุตสาหกรรมที่ได้รับรู้ อัปเดตตลอดเวลา แต่ในภาคอุตสาหกรรมบางส่วนที่ยังเข้าไม่ถึง รวมถึงประชาชนในจังหวัดระยอง ในแถบชานเมือง ส่วนใหญ่ข้อมูลจะยังเข้าไม่ถึง ในช่องทางหนึ่งที่มองไว้คือทางโซเชียล เพจของ EEC แล้วนำข้อมูลข่าวสารต่างๆ อัปเดต ทำให้สมาชิกในเพจ สามารถเข้าถึงได้ง่ายและแชร์ส่งต่อๆ กันได้ ข้อมูลเข้าถึงได้ทุกคน ตรง และรวดเร็ว
- ๖) **ผู้แทน อสม.จังหวัดระยอง** อยากฝากถึงทางประชาสัมพันธ์หรือ EEC สื่อบางครั้งก็เข้าไม่ถึง อสม. เป็นเพียงพื้นฐานของประชาชน หรือดูแลด้านสาธารณสุขเบื้องต้น การประชุมทุกเดือน อยากจะให้ความรู้กับ อสม. ในทุกๆ เรื่อง
- ๗) **ประธานสภาวัฒนธรรมจังหวัดระยอง** การเข้าถึงสื่อ EEC มี ๑ เรื่อง คือ เรื่องสถานที่สำคัญทางวัฒนธรรมเชื่อมโยงประวัติศาสตร์ เช่น วัดลุ่มพระอารามหลวง ตอนนี้ทางจังหวัดมีโครงการจะจัดสร้างอุทยานเรียนรู้ สมเด็จพระเจ้าตากสินมหาราชในอนาคตสามารถเชื่อมโยงการท่องเที่ยวได้ อีกประเด็น คือ การจัดงานเกี่ยวข้องกับสำนักงานวัฒนธรรม คืออยากให้มียูทิวบ์ในสื่อของ EEC คาดน่าจะเป็นแรงเสริมทางด้านการท่องเที่ยวทางวัฒนธรรมได้อีกด้วย เช่น งานมหรหรรรมเล่าขานตำนานเมืองที่ผ่านมา ถ้ามีอยู่ในปฏิทินของ EEC ก็น่าจะเป็นการสร้างรายได้ให้กับทางจังหวัดได้อีกทางหนึ่ง
- ๘) **ภาคประชาสังคม (ดร.วัฒนา บันเทิงสุข)** ต้องการให้มีการปกป้องความปลอดภัยด้านอาหาร มีการรับบริการ ภาครัฐควรเอื้อต่อประชาชนมากกว่านี้ เช่น การส่งเสริมการรับรองผลิตภัณฑ์ภูมิปัญญาที่ไม่ยุ่งยาก

ทั้งนี้ สำนักงานประชาสัมพันธ์จังหวัดระยอง จะได้นำเสนอคณะกรรมการชุดใหญ่ หรือส่วน
ราชการที่เกี่ยวข้อง เพื่อดำเนินการใช้เป็นรูปธรรมต่อไป
มติที่ประชุม : รับทราบ

**๔) อนุกรรมการด้านพัฒนาสังคม คุณภาพชีวิต ทรัพยากรธรรมชาติ
และสิ่งแวดล้อม**
(สำนักงานพัฒนาสังคมและความมั่นคงของมนุษย์จังหวัดระยอง)

สำนักงานพัฒนาสังคมและความมั่นคงของมนุษย์จังหวัดระยอง



การวางผังเมืองและการก่อสร้างและพื้นที่ใน 3 จังหวัดใน EEC, พื้นที่จังหวัดชลบุรี, ในช่วงทศวรรษที่ผ่านมาโครงการ
DCC ระหว่างปี 2560-2565 ซึ่งได้ใช้งบลงทุนสูงถึง 1.5 ล้านล้านบาท รัฐบาลเห็นว่าจะสามารถยกระดับโครงสร้าง
พื้นฐานโครงสร้างพื้นฐานได้ร้อยละ 3% ไม่ต่ำกว่า 5% ผลลัพธ์และสามารถสร้างงานในภูมิภาค 1 ล้านคนกว่า ส่วนฐานภาษี
ในภูมิภาค 1 ล้านล้านบาท ช่วยลดค่าใช้จ่ายด้านโครงสร้างพื้นฐานได้ร้อยละ 4 ล้านล้านบาท อีกทั้งยังเป็นตัวกระตุ้นที่สำคัญที่จะทำ
ให้ประเทศไทยเข้าสู่ยุค Thailand 4.0 ราวเร็วขึ้น (ที่มา : www.gtc.com)

สำหรับภารกิจของการเกษตรแห่งชาติ ที่ได้มอบหมายจากกระทรวงการพัฒนาลึกลงและความเป็นของ
นโยมให้ดำเนินการจัดสร้างที่อยู่อาศัยสำหรับประชาชนชาวไทย มีเป้าหมาย 2.27 ล้านหน่วย ภายใต้แผนแม่บทการ
พัฒนาที่อยู่อาศัยสำหรับมีรายได้น้อย ระยะ 20 ปี (พ.ศ. 2560-2579) ซึ่งกระทรวงมหาดไทยมีมติเห็นชอบเมื่อวันที่ 17
กันยายน 2560 ที่ประกอบด้วยโครงการที่อยู่อาศัยประเภทเช่าซื้อ ซึ่งครัวเรือนจะได้รับเงินอุดหนุนโครงการที่อยู่
อาศัยสำหรับมีรายได้น้อยไปดำเนินการ โครงการที่อยู่อาศัยตามแนวเส้นทางรถไฟความเร็วสูง โครงการที่อยู่อาศัยสำหรับ
ข้าราชการ โครงการบ้านประชารัฐ โครงการอาคารเช่าสำหรับมีรายได้น้อย และโครงการอาคารเช่าสำหรับแรงงานใน
เขตเศรษฐกิจพิเศษที่รวมทั้งเขต AEC และ EEC

จากการดำเนินงานที่ผ่านมา การเกษตรแห่งชาติได้มีการจัดสร้างที่อยู่อาศัยในเขต EEC หลายโครงการ เพื่อ
รองรับประชาชนผู้มีรายได้น้อยถึงปานกลางและแรงงานในเขตเศรษฐกิจพิเศษดังกล่าว ได้แก่ โครงการที่อยู่
อาศัยในจังหวัดชลบุรี จำนวน 21 โครงการ รวมกว่า 16,000 หน่วย (รายละเอียดมี 6 โครงการ รวมกว่า 5,000 หน่วย)
โครงการที่อยู่อาศัยในจังหวัดฉะเชิงเทรา จำนวน 10 โครงการ รวม 4,800 หน่วย และโครงการที่อยู่อาศัยในจังหวัด
ระยอง จำนวน 15 โครงการ รวม 6,359 หน่วย (แยกตาม 4 โครงการ รวม 3,089 หน่วย)

นอกจากนี้ในปี 2557 การเกษตรแห่งชาติได้มอบหมายจาก ครม. ให้ดำเนินการจัดสร้างที่อยู่อาศัยประเภทเช่าซื้อ
สำหรับมีรายได้น้อยถึงปานกลางในเขต EEC จำนวน 2 โครงการ ได้แก่ 1,311 หน่วย

- 1.โครงการเกษตรชุมชน จ.ชลบุรี (บ้านสีน้ำเงิน) ระยะที่ 2 อาคารพักอาศัยรวม 3 ชั้น รวม 982 หน่วย
- 2.โครงการเกษตรชุมชน จ.ชลบุรี (ภูเรือ) บ้านแฝด 2 ชั้น รวม 360 หน่วย

ปี 2558 การเกษตรแห่งชาติได้มอบหมายจาก ครม. ให้ดำเนินการจัดสร้างที่อยู่อาศัยประเภทเช่าซื้อสำหรับมีราย
ได้น้อยถึงปานกลางในเขต EEC จำนวน 7 โครงการ ได้แก่ 4,191 หน่วย

- 1.โครงการเกษตรชุมชน จ.ชลบุรี (บ้านสีน้ำเงิน) บ้านเดี่ยว 2 ชั้น รวม 568 หน่วย
- 2.โครงการเกษตรชุมชน จ.ชลบุรี (บ้านสีน้ำเงิน) บ้านแถว 2 ชั้น รวม 292 หน่วย
- 3.โครงการเกษตรชุมชน จ.ชลบุรี (ภูเรือ) บ้านเดี่ยว 2 ชั้น รวม 282 หน่วย
- 4.โครงการเกษตรชุมชน จ.ชลบุรี (วัดศรีมหาโพธิ์) บ้านแฝด 2 ชั้น รวม 362 หน่วย
- 5.โครงการเกษตรชุมชน จ.ชลบุรี (บ้านสีน้ำเงิน) ระยะที่ 1 บ้านเดี่ยว 2 ชั้น รวม 324 หน่วย
- 6.โครงการเกษตรชุมชน จ.ระยอง (คลอง) ระยะที่ 1 บ้านแฝด 2 ชั้น รวม 278 หน่วย
- 7.โครงการเกษตรชุมชน จ.ฉะเชิงเทรา (ฉะเชิงเทรา) ระยะที่ 1 อาคารพักอาศัยรวม 4 ชั้น รวม 524 หน่วย

ในปี 2559 การเกษตรแห่งชาติได้มอบหมายจาก ครม. ให้ดำเนินการจัดสร้างที่อยู่อาศัยประเภทเช่าซื้อสำหรับมีราย
ได้น้อยถึงปานกลางในเขต EEC 3 จังหวัด เช่นนี้ 4 โครงการ ได้แก่ 1,191 หน่วย

- 1.โครงการเกษตรชุมชน จ.ชลบุรี (บ้านสีน้ำเงิน) ระยะที่ 2 บ้านเดี่ยว 2 ชั้น จำนวน 615 หน่วย
- 2.โครงการเกษตรชุมชน จ.ระยอง (คลอง) ระยะที่ 2 บ้านเดี่ยว 2 ชั้น จำนวน 364 หน่วย
- 3.โครงการอาคารเช่า จ.ฉะเชิงเทรา (บ้านสีน้ำเงิน) อาคารพักอาศัยรวม 4 ชั้น จำนวน 568 หน่วย
- 4.โครงการอาคารเช่า จ.ชลบุรี (หนองปรือ) ระยะที่ 1 อาคารพักอาศัยรวม 5 ชั้น จำนวน 546 หน่วย

ปี 2560 ได้ดำเนินโครงการพัฒนาที่อยู่อาศัยสำหรับมีรายได้น้อยถึงปานกลาง เพื่อลดความเหลื่อมล้ำจาก
สำนักงานคณะกรรมการพัฒนาการเศรษฐกิจและสังคมแห่งชาติ โดยนำเสนอขออนุมัติการจัดทำโครงการ จาก ครม.
โดยมีโครงการที่อยู่ในพื้นที่ EEC จำนวน 3 โครงการ ได้แก่ 1,191 หน่วย

- 1.โครงการเกษตรชุมชนและเชิงพาณิชย์ (บ้านสีน้ำเงิน) บ้านแฝด 2 ชั้น จำนวน 362 หน่วย
- 2.โครงการอาคารเช่า จ.ระยอง (บ้านสีน้ำเงิน) ระยะที่ 1 อาคารพักอาศัยรวม 4 ชั้น จำนวน 392 หน่วย
- 3.โครงการอาคารเช่า จ.ชลบุรี (หนองปรือ) อาคารพักอาศัยรวม 5 ชั้น จำนวน 546 หน่วย

นอกจากนี้จากโครงการดังกล่าวข้างต้น ครม.ยังมีมติเห็นชอบจัดสร้างบ้านเดี่ยวและบ้านแฝดใน 3
จังหวัด EEC จำนวน 4 แห่ง ได้แก่ ฉะเชิงเทรา (ฉะเชิงเทรา) ชลบุรี (บ้านสีน้ำเงิน) และ ระยอง (คลอง)
รวมทั้งดำเนินการจัดหาที่ดินเพื่อจัดสร้างโครงการที่อยู่อาศัยในบริเวณกลุ่มแม่บทการพัฒนาที่อยู่อาศัยสำหรับมีรายได้น้อย
ฉบับที่ 20 ปี (พ.ศ. 2560-2579)

แผนงานโครงการของกระทรวง ทบ. ที่มีลำดับความสำคัญสูงที่ขับเคลื่อนงานศึกษาธิการภาคตะวันออกเฉียงเหนือ

ผลการดำเนินงานสำคัญในช่วง ๕ ปีข้างหน้า (๒๕๖๑-๒๕๖๕)

รายละเอียด	ปี ๒๕๖๑	ปี ๒๕๖๒	ปี ๒๕๖๓	ปี ๒๕๖๔
โครงการพัฒนา ๑. พัฒนาระบบนิเทศน์ของศูนย์ศึกษาธิการภาคตะวันออกเฉียงเหนือ จำนวน ๒ โครงการ รวม ๑.๒๐๐ ล้านบาท	โครงการพัฒนาระบบนิเทศน์ของศูนย์ศึกษาธิการภาคตะวันออกเฉียงเหนือ จำนวน ๒ โครงการ รวม ๑.๒๐๐ ล้านบาท	โครงการพัฒนาระบบนิเทศน์ของศูนย์ศึกษาธิการภาคตะวันออกเฉียงเหนือ จำนวน ๒ โครงการ รวม ๑.๒๐๐ ล้านบาท	โครงการพัฒนาระบบนิเทศน์ของศูนย์ศึกษาธิการภาคตะวันออกเฉียงเหนือ จำนวน ๒ โครงการ รวม ๑.๒๐๐ ล้านบาท	โครงการพัฒนาระบบนิเทศน์ของศูนย์ศึกษาธิการภาคตะวันออกเฉียงเหนือ จำนวน ๒ โครงการ รวม ๑.๒๐๐ ล้านบาท
สนับสนุนพัฒนา สนับสนุน สนับสนุน	การพัฒนาระบบนิเทศน์ ๑.๒๐๐, ๑.๒๐๐, ๑.๒๐๐	การพัฒนาระบบนิเทศน์ ๑.๒๐๐, ๑.๒๐๐, ๑.๒๐๐	การพัฒนาระบบนิเทศน์ ๑.๒๐๐, ๑.๒๐๐, ๑.๒๐๐	การพัฒนาระบบนิเทศน์ ๑.๒๐๐, ๑.๒๐๐, ๑.๒๐๐

แผนงานโครงการของกระทรวง ทบ. ที่มีลำดับความสำคัญสูงที่ขับเคลื่อนงานศึกษาธิการภาคตะวันออกเฉียงเหนือ

ผลการดำเนินงานสำคัญในช่วง ๕ ปีข้างหน้า (๒๕๖๑-๒๕๖๕)

รายละเอียด	ปี ๒๕๖๑	ปี ๒๕๖๒	ปี ๒๕๖๓	ปี ๒๕๖๔
สนับสนุนพัฒนา สนับสนุน สนับสนุน	การพัฒนาระบบนิเทศน์ ๑.๒๐๐, ๑.๒๐๐, ๑.๒๐๐	การพัฒนาระบบนิเทศน์ ๑.๒๐๐, ๑.๒๐๐, ๑.๒๐๐	การพัฒนาระบบนิเทศน์ ๑.๒๐๐, ๑.๒๐๐, ๑.๒๐๐	การพัฒนาระบบนิเทศน์ ๑.๒๐๐, ๑.๒๐๐, ๑.๒๐๐

หมายเหตุ : ๑. งบประมาณปี ๒๕๖๑-๒๕๖๕ ๒. งบประมาณปี ๒๕๖๑-๒๕๖๕ ๓. งบประมาณปี ๒๕๖๑-๒๕๖๕

แบบตรวจและติดตาม นโยบายกระทรวง พม. ปี ๒๕๖๑

หน่วยงาน สำนักงานคณะกรรมการชั่งตวงวัด การพาณิชย์ชาติ จังหวัด ระยอง
ณ วันที่ ๕ เดือน เมษายน พ.ศ. ๒๕๖๑

.....
นโยบายเร่งด่วน (Agenda Based)

1. การพัฒนาที่อยู่อาศัยเพื่อคนชั้นกลาง
1.1 การพัฒนาและสร้างที่อยู่อาศัยใหม่ เพื่อกลุ่มเป้าหมายเฉพาะ
ผลการดำเนินงานตามคำเป้าหมาย
1 โครงการทศวรรษและบริบทชุมชนผู้รายได้น้อยสำนักงานการ จังหวัดระยอง (ระยอง)
(ระยอง 1) ส่วนที่ 1 และ ส่วนที่ 2 เป็นนายภักดีอานันท์รังสี จำนวน 278 หน่วย

ประเด็นการตรวจติดตาม
<ul style="list-style-type: none"> - คำเป้าหมาย • เติบโตใหม่ (เงินอาคารบ้านแฝด 2 ชั้นขนาดพื้นที่ 20 ตารางวา ระยะ 1) ส่วนที่ 1 จำนวน 134 หน่วย (ระยะ 1) ส่วนที่ 2 จำนวน 144 หน่วย รวมทั้งสิ้น 278 หน่วย • เชื้อคุณภาพ (เพื่อรองรับกลุ่มผู้ใช้แรงงานและผู้มีรายได้น้อยสำนักงานการในพื้นที่ 3 ไร่ที่มีอยู่เดิมที่มีและบริเวณเกาะสีชังมาทิวทัศน์ดี) - One plan ในภาพรวมพื้นที่ พม.จังหวัด : จัดให้มีการประชุม One Home ทุกประเด็นปัญหาเป็นประจำทุกเดือน - กระบวนการขับเคลื่อนแผน (One Plan) : อยู่ระหว่างดำเนินการยื่นขอสินเชื่อ กับธนาคาร ธอส. และธนาคารออมสิน - ผลกระทบที่มีกับประชาชน :- - ปัญหาอุปสรรค :- - แนวทางการแก้ไขปัญหาของพื้นที่ :- - แนวทางการพัฒนาต่อโครงการดำเนินงานในปัจจุบันและในอนาคต : ดำเนินการก่อสร้างเพิ่มใน ระยะ 1 ส่วนที่ 1 จำนวน 140 หน่วย ระยะ ที่ 2 ส่วนที่ 2 จำนวน 204 หน่วย รวมทั้งสิ้น 344 หน่วย - การมีส่วนร่วมของภาคประชาชนและหน่วยงานในภาคราชการนอกภาคเอกชนที่เกี่ยวข้อง :-

ลงชื่อ หัวหน้าหน่วยงานรับเรื่อง
(นางสาวศศิรินทร์ สุภาพงษ์)
ตำแหน่ง..... หัวหน้าสำนักงานคณะกรรมการชั่งตวงวัด.....

ข้อเสนอโครงการภายใต้แผนการพัฒนาาระเบียงเศรษฐกิจพิเศษภาคตะวันออก (EEC)เบื้องต้น

1. ชื่อโครงการ โครงการต่อเนื่อง (ต่อจาก) โครงการใหม่ (เลขที่โครงการ/ปีงบประมาณ/ปีงบประมาณ/ปีงบประมาณ)

(1) หน่วยงานรับผิดชอบ

(2) ผู้ติดต่อประสานงาน (contact person)
 ชื่อ-นามสกุล ศศิรินทร์ สุภาพงษ์ โทรศัพท์ 099-909-7299
 ใช้อาคาร _____ E-mail address _____

2. หลักการและเหตุผล

3. วัตถุประสงค์

4. กิจกรรม

5. ใช้งบประมาณ
 ปี 2561 _____
 ปี 2562 _____
 ปี 2563 _____
 ปี 2564 _____
 ปี 2565 เป็นต้นไป _____

6. ผลผลิต (Output)

ผลลัพธ์ (outcome)

ตัวชี้วัด (KPI)
 เชิงปริมาณ : _____
 เชิงคุณภาพ : _____

7. ผลที่คาดว่าจะได้รับ

8. กลุ่มเป้าหมายผู้ได้รับผลประโยชน์

9. ระยะเวลาดำเนินการ _____ ปี ๒/๒

10. วิธีดำเนินการ / ลักษณะการดำเนินการ

ส่วนราชการ ings ที่เกี่ยวข้อง

11. วงเงินงบประมาณ _____ ล้านบาท

12. แหล่งงบประมาณ งบประมาณแผ่นดิน รัฐบาลต่างประเทศ PPP กองทุนพัฒนา อื่นๆ

13. รายการงบประมาณแผ่นดิน (รายปี)

หน่วย : ล้านบาท				
ปี 2561	ปี 2562	ปี 2563	ปี 2564	ปี 2565 เป็นต้นไป

14. รายการเงินนอกงบประมาณ (รายปี) (ถ้ามี)

หน่วย : ล้านบาท				
ปี 2561	ปี 2562	ปี 2563	ปี 2564	ปี 2565 เป็นต้นไป

มติที่ประชุม : รับทราบ

๕.๒ ผลกระทบจากการก่อสร้างทางหลวงหมายเลข ๗ (มอเตอร์เวย์)

(ผู้แทนหอการค้าจังหวัดระยอง)


ผู้แทนหอการค้าจังหวัดระยอง


ตามที่ได้มีการก่อสร้างทางหลวงหมายเลข ๗ (มอเตอร์เวย์) โดยมีจุดหมายปลายทางมายังจังหวัดระยอง และเมืองพัทยา ซึ่งได้ก่อให้เกิดประโยชน์ต่อพื้นที่ อำนวยความสะดวกในการเดินทางแก่ประชาชน การขนส่งสินค้า ตลอดจนการเชื่อมโยงกับภูมิภาคต่างๆ นั้น การก่อสร้างดังกล่าวได้ส่งผลให้รถติดสะสมทางหลวงหมายเลข ๗ (มอเตอร์เวย์) บริเวณด่านเก็บเงินห้าวิ่ง ตำบลโป่ง อำเภอบางละมุง จังหวัดชลบุรี ซึ่งเป็นด่านทางออกสำหรับขนส่งถยนต์หมายเลข ๓๖ โดยเฉพาะในช่วงเทศกาล วันหยุด หรือช่วงเย็น บริเวณดังกล่าวจะมีรถติดสะสมยาวเป็นระยะทางกว่า ๔-๕ กิโลเมตร ประกอบกับรถที่มุ่งหน้าสู่พัทยาจะสามารถใช้เส้นทางได้เพียงเส้นทางเดียว ทำให้ต้องติดสะสมยาวตามไปด้วย ซึ่งเหตุการณ์ดังกล่าว ได้ปรากฏตามสื่อต่างๆ ในเชิงร้องเรียนถึงปัญหาความเดือดร้อนและผลกระทบที่เกิดขึ้น เช่น ทำให้เสียเวลา ไม่สอดคล้องกับการลงทุนจำนวนมหาศาล สูญเสียทางด้านเศรษฐกิจ ไม่สอดคล้องกับนโยบายระเบียบเศรษฐกิจพิเศษภาคตะวันออก ฯลฯ จึงขอให้หน่วยงานที่เกี่ยวข้องพิจารณาแก้ไขโดยด่วนด้วย

ประธาน : มอบหมายสำนักงานจังหวัดระยอง แจ้งกรมทางหลวงระยองให้พิจารณาดำเนินการแก้ไขโดยด่วน

มติที่ประชุม : รับทราบ

ปิดประชุมเวลา ๑๒.๐๐ น.

ลงชื่อ..... ผู้จัดรายงานการประชุม
(นางฐนิชา มุยมูลตรี)
เจ้าหน้าที่บริหารงานทั่วไป

ลงชื่อ..... ผู้ตรวจรายงานการประชุม
(นางสาวอัฐฟ้า ก้อนทอง)
ผู้อำนวยการกลุ่มงานอำนวยการ